

Monitoring Kormoran und Graureiher in Sachsen 2005



Fachmaterial
Sächsische Landesanstalt für Landwirtschaft



Monitoringprogramm für den Kormoran
(Phalacrocorax carbo sinensis)
und den Graureiher *(Ardea cinerea)*
im Freistaat Sachsen 2005

Auftraggeber: Freistaat Sachsen, vertreten durch die Sächsische
Landesanstalt für Landwirtschaft
August- Böckstiegel-Straße 1
01326 Dresden

Auftragnehmer: Dipl. Biol. Kareen Seiche
Zschierener Elbstraße 8
01259 Dresden

Dresden, Januar 2006

Inhaltsverzeichnis

1.	Einleitung	3
2.	Methode der Bestandserfassungen und Organisation	3
3.	Kormoran.....	7
3.1.	Ergebnisse des Brutzeitmonitorings.....	7
3.2.	Bestandserfassungen der Zug- und Rastbestände	12
3.3.	Ergebnisse der Synchronzählungen in den Nahrungsgebieten.....	17
3.4.	Ergebnisse der Wasservogelzählungen.....	18
3.5.	Brutbestandsentwicklung in Deutschland	20
3.6.	Internationale Arbeitsgruppe Kormoran INTERCAFE.....	20
4	Graureiher	21
4.1	Ergebnisse der Brutbestandserfassungen	21
4.2	Ergebnisse der Synchronzählungen in den Nahrungsgebieten.....	24
4.3	Ergebnisse der Wasservogelzählungen.....	25
4.4.	Informationen zum Farbberingungsprogramm für den Graureiher von PRO RING e.V.....	27

Anhang

1. Einleitung

In Fortführung des seit 1996 in Sachsen durchgeführten Monitorings für den Kormoran (*Phalacrocorax carbo sinensis*) und des seit 2000 erfolgten Monitorings für den Graureiher (*Ardea cinerea*) wurden in den vergangenen Jahren von 2001 bis 2005 landesweite Bestandserfassungen für beide Vogelarten durchgeführt. Diese beinhalten ein Monitoring zur Brutzeit sowie Bestandserfassungen der Zug- und Rastbestände.

Die Bestandeszahlen aus dem Monitoring dienen als eine wesentliche Entscheidungsgrundlage über die Höhe der Härtefallauszahlungen für den Kormoran und geben über die regionale Verteilung an den Stichtagen auch Auskunft über Schadensschwerpunktgebiete in den Teichen. Für den Graureiher gibt es keine finanziellen Entschädigungszahlungen, hier dienen die Angaben aus dem Monitoring vorrangig als fachlicher Hintergrund für die Problematik der Vergrämungsabschüsse.

2. Methode der Bestandserfassungen und Organisation

Organisation

Insgesamt beteiligten sich 72 Ornithologen, 2 Teichwirte und zwei ornithologische Beobachtergruppen an den Erfassungsprogrammen.

Folgende Ornithologen trugen 2005 am Monitoringprogramm Anteil:

- RB Dresden: I. Bartsch, H. Blümel, Dr. F. Brozio, F. Förster, G. Fritzsche, E. Gottschlich, B. Katzer, W. Klauke, G. Kleinfeld, S. Krüger, H. Lux, F. Menzel, S. Noack, W. Nachtigall, J. Reif, P. Reusse, J. Richter, M. Rogel, H. Rothmann, Dr. R. Schlegel, K.+ H. Schnabel, W. Spank, D. Sperling, J. Tamke, Dr. J. Ulbricht, D. Zieschang, F. und M. Zischewski, A. Wünsche sowie die Beobachtergruppe Zschornaer Teichgebiet
- RB Leipzig: J. Hagemann, D. Förster, L. Georgi, S. Grüttner, R. Heinze, L. Heinze, F. Hoyer, G. Kohlhase, H. Kopsch, F. Jonack, A. Krüger, J. Leonhardt, S. Möhring, J. Müller, S. Müller, R. Papenfuß, F. Rößger, D. Selter, N. Schulz, W. Stengel, D. Wagner, R. Wolf, S. Wolf, K. Zill, FG Oschatz/ S. Spänig, NSI Leipzig: Th. Krönert, G. Fröhlich
- RB Chemnitz: J. Anger, G. Dellling, W. Dick, E. Flöter, S. Ernst, E. Fröhlich, H. Fritzsche, T. Hallfarth, H. Holupirek, P. & H. Kiekhöfel, J. Kupfer, R. Kühn, D. Kronbach, B. Möckel, H. Meyer, G. Reimann, E. Tyll, J. Voigt

Darüber hinaus beteiligten sich zwei Teichwirte an den Zählungen: J. Greim und U. Ringpfeil. Herr Dr. Sieg steuerte Daten zur Elbinsel Gauernitz bei.

Allen Mitarbeitern sei an dieser Stelle für ihren Einsatz gedankt.

Kormoran

Das Monitoringprogramm gliedert sich entsprechend dem jahreszeitlichen Auftreten in vier Abschnitte:

1. Brutzeitmonitoring (April bis Ende Mai)

Im Rahmen des Brutzeitmonitorings wurden in ausgewählten Gebieten wöchentliche Erfassungen der Kormoranbestände durchgeführt. Dabei handelt es sich vor allem um Gebiete, in denen in den Vorjahren bereits Brutten oder Brutversuche stattfanden oder aus denen zumindest Kormorankonzentrationen zur Brutzeit bekannt sind.

2. synchrone Schlafplatzzählungen (Juni bis Dezember)

Diese Erfassungen werden ebenso wie in den Vorjahren in den RB Dresden und Leipzig an insgesamt ca. 22 Standorten ab Juni durchgeführt. Im RB Chemnitz werden die Erfassungen erst im Herbst begonnen, d.h. zu dem Zeitpunkt, wo eine regelmäßige Besetzung an den etablierten Schlafplätzen erfolgt. Überwiegend erfolgt im RB Chemnitz jedoch einfach eine Sammlung der Daten über das Winterhalbjahr, d.h. keine synchrone Schlafplatzzählung.

3. synchrone Zählungen in den Nahrungsgebieten (September, Oktober)

Hier erfolgte eine analoge Erfassung während der Graureiherzählungen im September und Oktober zu zwei festgelegten Terminen. Die Zählung wird vormittags in den Nahrungsgebieten, v.a. Teichgebiete, vorgenommen.

4. Wasservogelzählungen (Januar, März, November)

Die Organisation der Wasservogelzählungen erfolgt bundesweit über eine zentrale Organisationsstruktur. Die bei dieser Erfassung gewonnenen Daten werden von der Vogelschutzwarte Neschwitz gesammelt und aufbereitet und im Rahmen des Monitoringprogrammes mit ausgewertet.

Graureiher

Das Monitoringprogramm gliedert sich entsprechend dem jahreszeitlichen Auftreten des Graureihers in drei Abschnitte:

1. Brutzeitmonitoring

Im Rahmen des Brutzeitmonitorings wurden in allen Graureiherkolonien Ende April/ Anfang Mai Brutbestandserfassungen durchgeführt. In ausgewählten Kolonien erfolgte Ende Mai/ Anfang Juni zusätzlich die Ermittlung des Bruterfolges.

2. Synchrone Zählungen in den Nahrungsgebieten (September, Oktober)

Während die Ermittlung des Brutbestandes relativ effektiv möglich ist, erfordert die Erfassung der Zug- und Rastbestände im Herbst ein umfangreiches Zählernetz. Hier steht die Aufgabe, synchron die Graureiher in allen wichtigen Nahrungsgebieten zu erfassen. Diese Erfassung wurde tagsüber zu zwei Terminen (September, Oktober) organisiert.

3. Wasservogelzählungen (Januar, März, November)

Die Organisation der Wasservogelzählungen erfolgt bundesweit über eine zentrale Organisationsstruktur. Die bei dieser Erfassung gewonnenen Daten werden von der Vogelschutzwarte Neschwitz gesammelt und aufbereitet sowie dann im Rahmen des Monitoringprogrammes mit ausgewertet.

4. Programme außerhalb des Monitorings

4.1. Farbringmarkierungsprogramm Graureiher

Seit 2003 besteht ein „Länderübergreifendes Farbmarkierungsprogramm Graureiher“, initiiert vom dem Verein „Pro Ring“ e.V.. Ziel dieses Projektes ist die Sammlung von Daten zur Populationsdynamik, wie Bruterfolg, Ansiedlungsverhalten von Jungvögeln, Sterberaten und Todesursachen. Die Graureiher werden mit weißen oder grünen Farbringen über dem Intertarsalgelenk beringt. Sie tragen einen dreistelligen Code. Diese Farbringe können auch aus größerer Entfernung abgelesen werden. In Sachsen wurden im Rahmen des Beringungsprogrammes 2005 an folgenden Standorten Graureiher beringt:

RB Dresden

Malschwitz (W. Nachtigall, H. Trapp):	75 Jungvögel
Reichwalde (P. Hahn, K. Seiche, M. Zischewski):	88 Jungvögel
Knappenrode (P. Hahn, K. Seiche, M. Zischewski):	33 Jungvögel

RB Chemnitz

Wolkenburg (D. Kronbach):	12 Jungvögel
Rochlitz (D. Kronbach):	26 Jungvögel
Pöhl (D. Kronbach, P. Hahn, K. Seiche):	31 Jungvögel

Die Gesamtanzahl beringter Jungvögel 2005 in Sachsen liegt damit bei 265 Ex., seit Anlaufen des Programmes 2003 wurden in Sachsen insgesamt 478 Ex. beringt.

4.2. Telemetrieprojekt Graureiherkolonie Görlitz

Im Rahmen eines Werkvertrages mit dem Regierungspräsidium Dresden, Außenstelle Bautzen, wurden 2005 vier Altraiher während der Brutzeit im Tierpark Görlitz gefangen und besendert.

Mit Hilfe der terrestrischen Telemetrie sollen folgende Fragestellungen beantwortet werden:

1. Wie groß sind die Aktionsräume von Graureihern zur Brutzeit ?
2. Welche Habitate werden zur Jagd aufgesucht (Anteil Nutzung Teiche, Fließgewässer, Grünland, Acker) und welche Habitate bzw. Habitattypen werden besonders intensiv zur Nahrungssuche genutzt ?
3. Welche potenzielle Schadensrelevanz ergibt sich aus den Ergebnissen der Habitatanalyse zur Brutzeit?
4. Läßt sich in Zusammenschau der Ergebnisse der Telemetriestudie und der bereits laufenden Untersuchungen (v.a. Nahrungsanalysen) die Bestandsentwicklung des Graureihers in Sachsen im Zusammenhang mit der Verfügbarkeit geeigneter Nahrungshabitate erklären?

Diese Studie ist noch nicht abgeschlossen, da sich noch zwei besenderte Graureiher im Görlitzer Gebiet befinden, die also offensichtlich überwintern. Die anderen zwei Graureiher befinden sich ebenfalls noch im Gebiet, haben aber ihren Sender im November verloren und können nur noch über die Farbringmarkierung identifiziert werden.

3. Kormoran

3.1. Ergebnisse des Brutzeitmonitorings

3.1.1. Höhe und Verteilung der Kormoranbestände von März bis Ende Mai

In Tabelle 1 werden die Beobachtungsdaten der einzelnen Schlaf- und Ruheplätze des Kormorans zur Brutzeit aufgelistet. Tabelle 2 faßt die Daten dann nochmals zusammen.

Die Märzdaten enthalten wieder einen hohen Anteil Durchzüglern (v.a. Talsperre Quitzdorf 23.3.- 350 Ex. und Elbinsel Gauernitz 16.3.- 270 Ex.)

Im RB Dresden zeigen sich zwei Konzentrationspunkte im Mai: wie in den Vorjahren an der Talsperre Quitzdorf, Teilbecken Reichendorf (max. 180 Ex.) und am Restloch Mortka (bis zu 160 Ex.). Die Höhe der Bestände liegt aber an beiden Plätzen deutlich unter denen von 2004. Am Restloch Mortka kam es 2005 auch wieder zu Brutversuchen (siehe Punkt 3.1.2.).

Im Teichgebiet Commerau/ Klix traten erst im Juni wieder größere Kormorantrupps am Schlafplatz auf. Hier wurde wieder stark vergrämt (Schüsse).

Im RB Leipzig gab es zur Brutzeit nur im Teichgebiet Wermsdorf mit bis zu 110 Ex. höhere Kormorankonzentrationen.

Je nach Schätzmethode (Mittelwert im Monat aus allen Beobachtungen oder Addition der Maximalzahlen/ pro Monat) lag demnach die Anzahl der Kormorane in Sachsen zur Brutzeit im April und Mai bei 650 bis 890 Ex. (Durchschnittswerte, siehe Tabelle 2) bzw. mindestens bei 1.000 bis 1.360 Ex. (Maximalwerte, siehe Tabelle 2).

Die Bestandeserfassungen 2005 ergeben im Vergleich zu 2004 damit insgesamt geringere Bestände.

Tab. 1a Kormoranbeobachtungen zur Brutzeit 2005 RB Dresden

	Jan/ Februar	März	April	Mai	Juni
Teichgebiet Niederspree				6.5.- 70	
Tauerwiesenteich * am Tag	14.1.- 4*		1.4.- 40* 8.4.- 0 11.4.- 0 17.4.- 60 23.4.- 5* 26.4.- 0	02.5.- 0 12.5.- 0 20.5.- 0 22.5.- 12 29.5.- 43*	2.6.- 0 9.6.- 42 14.6.- 0 16.6.- 0
TG Commerau/ Klix			10.4.- 45 17.4.- 70 20.4.- 96 27.4.- 0	2.5.- 30 3.5.- 52 12.5.- 0 15.5.- 60 24.5.- 1 25.5.- 100 30.5.- mind. 60	1.6.- Schüsse 5.6.- Schüsse, abends 57 Ex. 13.6.- 5 17.6.- 200 30.6.- 450 (Alt- + Kuhteich)
TG Dürrbach/ Sumperteich			8.4.- 1	07.5.- 2 10.5.- 0 14.5.- 0 18.5.- 0 21.5.- 0 24.5.- 0 28.5.- 0 31.5.- 0	
TG Guttau (v.a. Altdubinteich)			15.4.- 39 20.4.- 16	17.5.- 47	10.6.- 45 17.6.- 55
Salgaer Teich			1.4.- 0 8.4.- 0	15.5.- 0 22.5.- 30 29.5.- 47	8.6.- 89
TS Quitzdorf	13.1.- 15 03.2.- 0 (ver-eist) 12.2.- 0	13.3.- 0 (ver-eist) 21.3.- > 250 23.3.- 350	1.4.- 120 9.4.- 99 16.4.- 145 22.4.- 90 30.4.- 187	6.5.- 180 12.5.- 70 21.5.- 86 26.5.- 0	24.6.- 186
Restloch Mortka Birkeninsel			6.4.- 48 8.4.- 130 9.4.- 154 12.4.- 48 16.4.- 133 20.4.- 150 27.4.- 99	9.5.- 159 15.5.- 118 23.5.- 125 31.5.- 123	
Ratzener Teiche (Lohsaer Teiche)		29.3.- 8	15.4.- 12 22.4.- 27 29.4.- 8	6.5.- 0 13.5.- 6 20.5.- 0 27.5.- 4	
Restsee Dreiweibern	1.2.- 13				
Restsee Koschen		16.3.- 22			
TS Bautzen	Januar ca. 120		7.4.- 80		

Elbinsel Gauer- nitz	14.1.- 22 16.1.- 42 4.2.- 18 15.2.- 12 22.2.- 42	8.3.- 175 15.3.- 248 16.3.- 270 22.3.- 92 23.3.- 39	2.4.- 60 7.4.- 46 9.4.- 16 13.4.- 1 16.4.- 3 22.4.- 1 27.4.- 1	1.5.- 0 2.5.- 0	
Gesamt					
Mittelwerte/ Mo- nat		395	451	363	514
Maximalwerte/ Monat		650	704	654	822

Tab. 1b Kormoranbeobachtungen zur Brutzeit 2005 RB Leipzig

	März	April	Mai	Juni
Wermisdorfer Teiche		3.4.- 47 9.4.- 40 15.4.- 30 23.4.- 96	1.5.- 64 6.5.- 110 21.5.- 21 29.5.- 46	25.6.- 18
Großteich Torgau		1.4.- 31 9.4.- 28 16.4.- 22 22.4.- 24 29.4.- 17	5.5.- 18 12.5.- 20 20.5.- 21 24.5.- 22	1.6.- 20 9.6.- 19
Bennewitzer Tei- che		1.4.- 23 9.4.- 17 16.4.- 12 29.4.- 8	5.5.- 0 12.5.- 7 20.5.- 8 24.5.- 6	1.6.- 6 9.6.- 5
Altarm Kathewitz		5.4.- 24 9.4.- 18 15.4.- 20 22.4.- 16 30.4.- 12	6.5.- 8 11.5.- 15 24.5.- 12	1.6.- 5 8.6.- 9
Mulde südlich Eilenburg				20.6.- 79
Eschefelder Tei- che	15.3.- 1 18.3.- 3 21.3.- 1 29.3.- 4 30.3.- 5	4.4.- 4 8.4.- 5 13.4.- 11 19.4.- 16 26.4.- 20 27.4.- 16	2.5.- 19 4.5.- 9 12.5.- 2 17.5.- 1 18.5.- 8 19.5.- 14 26.5.- 11 30.5.- 13	2.6.- 10 6.6.- 4 8.6.- 1 13.6.- 10 16.6.- 4 23.6.- 7
Werbelliner See		9.4.- 66 16.4.- 56 23.4.- 62	1.5.- 54 12.5.- 75	4.6.- 68 12.6.- 64 16.6.- 70 19.6.- 68
Tagebau Witznitz		6.4.- 70 15.4.- 74 21.4.- 53 26.4.- 52	2.5.- 58 11.5.- 53 31.5.- 51	5.6.- 55 20.6.- 52
Gesamt				
Mittelwerte/ Monat		245	215	248
Maximalwerte/		330	307	267

Monat				
-------	--	--	--	--

Tab. 1c Kormoranbeobachtungen zur Brutzeit 2005 RB Chemnitz

	Jan/ Februar	März	April	Mai	Juni
TS Pöhl	4.1.- 12		9.4.- 1		
TS Pirk		16.3.- 13 24.3.- 180	17.4.- 45 18.4.- 30	3.5.- 19 8.5.- 5	6.6.- 6
Stausee Glauchau	2.1.- 8 5.1.- 54 10.1.- 28 12.1.- 32	12.3.- 33 21.3.- 69 26.3.- 22 29.3.- 47	8.4.- 23 10.4.- 3 13.4.- 0 17.4.- 3 26.4.- 6		
Mulde bei Stausee Glauchau	5.1.- 14 10.1.- 117 21.1.- 98 30.1.- 40 4.2.- 85 21.2.- 66	4.3.- 71 12.3.- 10 26.3.- 74	8.4.- 0		
Gesamt					
Mittelwerte/ Monat	112	191	45		
Maximalwerte/ Monat	183	323	69		

Tab. 2 Zusammenfassung der Bestandeshöhe der Kormorane zur Brutzeit 2005

	März	April	Mai	Juni
Mittelwert				
RB Dresden	395	451	363	514
RB Leipzig		245	215	248
RB Chemnitz		191	45	
Gesamt		887	623	762
Maxima				
RB Dresden	650	704	654	822
RB Leipzig		330	307	267
RB Chemnitz		323	69	
Gesamt		1357	1030	1089

3.1.2. Bruten bzw. Brutversuche

Nach den gegenwärtig vorliegenden Informationen kam es 2005 zu zwei erfolgreichen Brutansiedlungen im Raum Leipzig:

1. Tagebau Witznitz (Haubitzer See) mit ca. 21 Brutpaaren
2. Werbelliner See mit 26- 27 Brutpaaren

Die Begehungsprotokolle zu den beiden Standorten befinden sich im Anhang.

Folgende Brutversuche sind weiterhin bekannt:

- Tagebaurestsee Morka, Birkeninsel: 12.4.05 ca. 48 Ex. anwesend, 1 Nest erkennbar

16.4.05: 133 Ex. anwesend, 6 Nester, 20.4.05: 150 Ex. anwesend, 8 Nester, 27.4.05: 99 Ex, 1 Nest

9.05.05: 159 Ex., keine Nester mehr

Die Nester müssen an dem Standort alle heruntergestoßen worden sein.

- Teichgebiet Wermsdorf, Horstseeinsel: 53 Ex., 6 Nestanfänge, werden später auch nicht fertig gebaut, Störungen?

3.2. Bestandserfassungen der Zug- und Rastbestände

3.2.1. Höhe und Verteilung der Zug- und Rastbestände 2005

Tab. 3a Ergebnisse der synchronen Schlafplatzzählungen im RB Dresden 2005

	24.6.	22.7.	19.8.	2.9.	16.9.	14.10.	18.11.	16.12.
TG Niederspree		150	300	320	300	Nach 16.9. Inseln trockengefallen, keine Kormorane mehr		
Tauerwiesenteich (*am Tag)	0	0	0	0 (*210)	0 (*115)	0	0	0
	Bedeutung als Schlafplatz verloren, max. tagsüber 480 Ex. am 24.8.06 z.T. abendlicher Abflug nach West							
TS Quitzdorf, Teilbecken Reichen-dorf	186	720	720	780	730	920	630	4
	Teilbecken ab Ende November vereist							
Restloch Morka (*am Tag)	93	131	199	249	266	96*	212	251
Salgaer Teich	150	350	500	500	470	145	0	0
	Abfischung 15.11.							
Sumberteich Klitten (*am Tag)	0	0	0	0	0	40*	0	0
TG Commerau b. Klix (Damm, Kuh-/Altteich)	ca. 50	400	380	155	110	0	0	0
	massive Vergrämungsaktionen durch Fischerei; am 6.10. wurde der Kuh- teich abgefischt							
TG Zschorna	0	43	137	194	190	354	231	0
		(23 ad, 20 immat)	(66 ad, 71 immat)	(80 ad, 114 immat)	117 ad, 36 immat)	290 ad., 64 immat.		
Ratzener Teiche	4	25	62	15	120	70	43	4
	Nur Tageeseinstände, max. 135 am 22.9.06							
Elbe Heidenau						10	54	60
Elbinsel Gauernitz					ca. 40	ca. 40	21	ca. 20
RB Dresden Gesamt	483	1819	2298	2213	2226	1675	1191	339

Tab. 3b Ergebnisse der synchronen Schlafplatzzählungen im RB Leipzig 2005

	24.6.	22.7.	19.8.	2.9.	16.9.	14.10.	18.11.	16.12.
RB Leipzig								
Großteich Torgau	172	165	192	212	258	286	12	0
Bennewitzer Teiche	4	6	8	21	26	24	62	3
Rückhaltebecken Stöhna	1	34	88	91	101	158	13	0
Hainer See	72	89	78	68	20	48	108	125
Eschefelder Teiche	6	19	61	93	55	31	20	0
Wermsdorfer Teiche	12	40	9	22	88	190	365	42
Markkleeberger See	9	5	8	9	7	35	136	79
Alte Elbe Kamitz- Kathewitz	13	14	21	o.A.	17	o.A.	28	21
Mulde/ Mühlgraben Eilenburg	0	0	0	0	3	42	117	0
RB Leipzig Gesamt	289	372	465	516	575	814	861	270

Tab. 3c Ergebnisse der (synchronen) Schlafplatzzählungen im RB Chemnitz 2005

	24.6.	22.7.	19.8.	2.9.	16.9.	14.10.	18.11.	16.12.
RB Chemnitz								
TS Pöhl					32	60	25	80
TS Pirk					35	400	510	27
Zschopau TS Kriebstein*							ca. 100	ca. 100
Mulde Wolkenburg						9	o.A.	40
Mulde Lastau					150		300	250
Stausee Glau- chau						22		
Freiberger Mul- de*								ca. 300
Chemnitz*								ca. 50
Zschopau Flöha*								ca. 200
RB Chemnitz Gesamt					217	1040	1485	1047

kursiv der Bestand wurde nicht am Zähltag ermittelt, sondern einige Tage vor- bzw. nachher

* grobe Schätzungen Anglerverband, Gastmeyer

Tab. 3d Zusammenfassung der Ergebnisse der Schlafplatzzählungen 2005

	Juni	Juli	August	Anfang Sep	Ende Sep	Okt	Nov	Dez
RB Dresden	483	1819	2298	2213	2226	1675	1190	339
RB Leipzig	289	372	465	516	575	814	861	270
RB Chemnitz					217	1040	1485	1047
Sachsen Gesamt 2005	772	2191	2763	2729	3018	3529	3536	1656

Tab. 3a bis 3d zeigen die Höhe der Bestände zu den einzelnen Zählterminen. Der Höhepunkt des Zug- und Rastgeschehens in Sachsen 2005 wurde mit ca. **3.500** Kormoranen im November erreicht. Erwartungsgemäß zeigen sich die höchsten Kormoranbestände insgesamt im RB Dresden. Der größte Schlafplatz in Sachsen befand sich am Teilbecken Reichendorf (max. 780 Ex. Anfang November, 920 Ex. Mitte Oktober). Der Restsee Koschen, das Tagebaurestloch Dreiweibern und der Tauerwiesenteich haben ihre Bedeutung als Schlafplätze auf Grund der fehlenden Gehölzkulisse und Inseln verloren und dienen gegenwärtig nur noch als Tagesplätze. Die ausschließliche Nutzung als Tagesrastplatz betrifft auch die Lohsaer/ Ratzener Teiche, hier kommt es auf Grund permanenter

rastplatz betrifft auch die Lohsaer/ Ratzener Teiche, hier kommt es auf Grund permanenter Störungen nicht zur Herausbildung eines Schlafplatzes.

Im RB Leipzig traten die höchsten Konzentrationen an den Wermsdorfer Teichen mit 365 Ex. am 18.11.05 auf.

Im RB Chemnitz setzten die Kormoranzählungen Ende September ein. Die traditionellen Schlafplätze an den Talsperren Pöhl und Pirk bilden sich erst im Spätherbst heraus, wenn der touristische Nutzungsdruck nachlässt. Hier werden dann auch relativ hohe Bestandeszahlen von bis zu 510 Kormoranen im November 2005 erreicht (TS Pirk). Mit zunehmender Vereisung der Talsperren ergab sich dann im Dezember ein deutlicher Bestandesrückgang. Der Rückzug der Kormorane im RB Chemnitz in die kleineren Fließgewässer führt zu einer sehr schweren Erfassbarkeit der Vögel. Daher wurden hier pauschale Angaben des Anglerverbandes Südwestsachsen, Herr Gastmeyer, in die Auswertung einbezogen. Es sind keine Schlafplatzzählungen, sondern Einschätzungen über Tagesbeobachtungen. Diesen Daten fehlt die Genauigkeit, sie sind aber geeignet die Problemlage widerzuspiegeln.

3.2.2. Entwicklung der Kormoranbestände in Sachsen in den letzten 10 Jahren

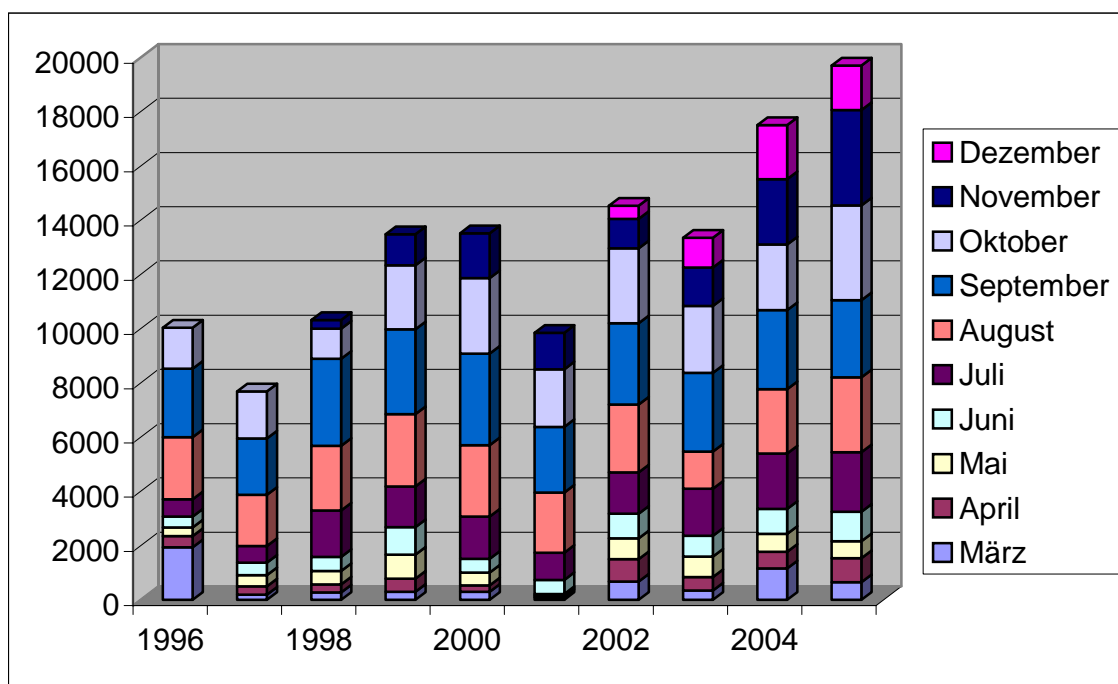


Abb. 1 Kormoranbestände von 1996 bis 2005 in Sachsen

Abbildungen 1 veranschaulicht, dass für Sachsen im Jahr 2005 eine weitere Zunahme der Kormoranbestände gegenüber den Vorjahren zu verzeichnen ist. Der Gesamtbestand liegt mit 19.697 Ex. (Summe aller Monatswerte) höher als 2004 mit 17.508, 2003 mit 13.393 und als 2002 mit 14.531 Ex.. Dabei sind die Zunahmen v.a. im Herbst bis Winteranfang zu verzeichnen.

Der Dezember wurde generell erst ab 2002 berücksichtigt, davor wurden zu diesem Zeitpunkt keine Erfassungen mehr durchgeführt.

3.2.3. Entwicklung der Zug- und Rastbestände im Regierungsbezirk Dresden von 1987- 2005

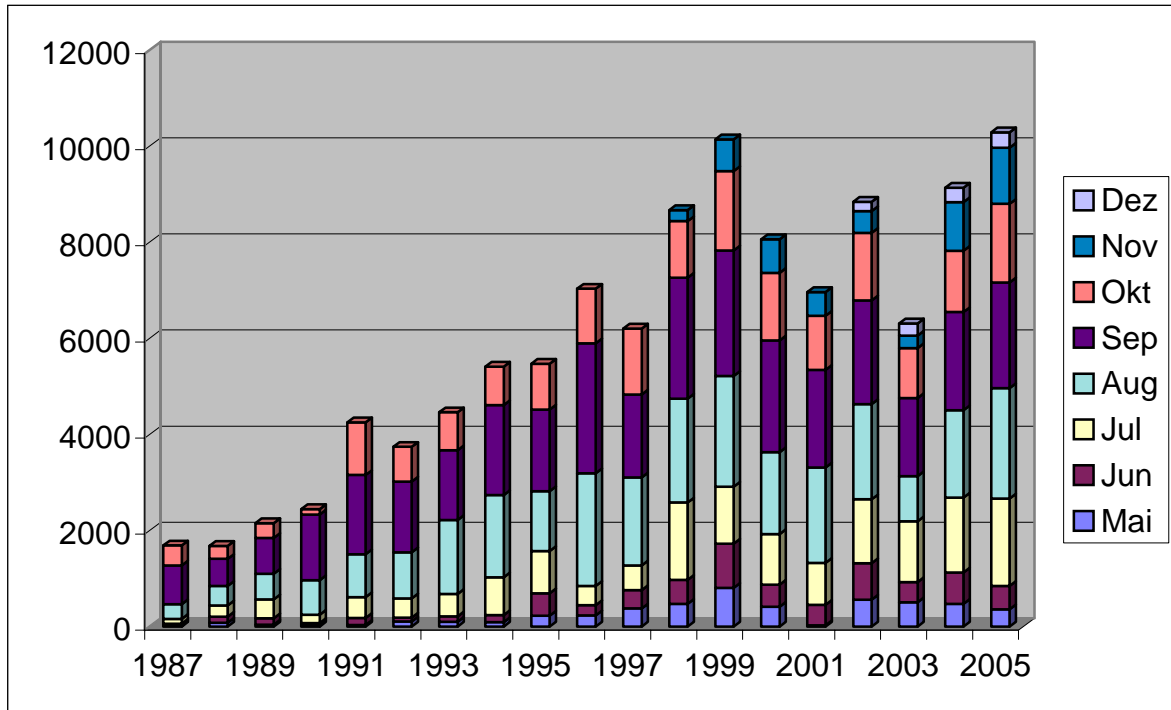


Abb. 2 Kormoranbestände im RB Dresden von 1987 bis 2005

Abbildung 2 zeigt die Kormoranbestände 2005 im Vergleich zu den Vorjahren für den RB Dresden. Demnach lag 2005 die Anzahl der Kormorane am höchsten, gefolgt von den Bestandeszahlen 1999.

3.3. Ergebnisse der Synchronzählungen in den Nahrungsgebieten

Tab. 4 Bestandeshöhe im Ergebnis der Synchronzählungen Kormoran

Regierungsbezirk	Anzahl	
	18.09.2005	16.10.2005
RB Dresden	2155	1896
RB Leipzig	1018	1342
RB Chemnitz	128	567
Sachsen gesamt 2005	3301	3805
Sachsen gesamt 2004	3925	3870
Sachsen gesamt 2003	3487	3295
Sachsen gesamt 2001	2012	2184
Sachsen gesamt 2000	2859	2698
Sachsen gesamt 1993	2084	1301

Tabelle 4 zeigt eine Zusammenfassung der Ergebnisse der Synchronzählungen im September und Oktober 2005. Eine ausführliche Auflistung befindet sich im Anhang.

Nach den beiden Synchronzählungen 2005 liegen die Bestandeszahlen im September mit ca. 600 Ex. unter dem Bestand des Vorjahres und im Oktober in etwa auf dem gleichen Niveau. Im September befinden sich die mit Abstand höchsten Bestände im RB Dresden. Diese Proportion verschiebt sich im Oktober etwas, hier nehmen die Bestände im RB Dresden leicht ab, während die Kormoranbestände in den RB Leipzig und Chemnitz zunehmen, wenngleich sie auch immer noch unter der Anzahl für den RB Dresden liegen.

3.4 Ergebnisse der Wasservogelzählungen

Tab. 5 Ergebnisse der Wasservogelzählungen Kormoran 2000 bis 2005

Zähl- gebiet RB	Jan 00	Mär 00	Nov 00	Jan 01	Mär 01	Nov 01	Jan 02	Mär 02	Nov 02	Jan 03	Mär 03	Nov 03	Jan 04	Mär 04	Nov 04	Jan 05	Mär 05
	2000			2001			2002			2003			2004			2005	
DD	239	329	360	605	639	475	76	420	358	187	998	579	493	808	1735	737	749
Lpz.	659	1498	446	457	561	640	332	1027	623	766	845	899	962	823	569	842	833
Chem.	362	823	591	216	656	458	414	664	630	661	518	482	587	422	1741	1270	282
SN ges.	1260	2650	1397	1278	1856	1573	822	2111	1611	1614	2361	1960	2042	2053	4045	2849	1864

November

Mit 4.045 Kormoranen weist der November 2004 einen sehr hohen Bestand auf. Die höchsten Konzentrationen befanden sich an größeren, stehenden Gewässern (TS Pöhl, Pirk, Bautzen, Quitzdorf, Markkleeberger See, RB Stöhna, Elsterstausee, Haselbacher Teiche/ RB Serbitz). Der höchste Bestand wurde an der Talsperre Pirk beobachtet mit > 1.000 Ex.. Weiterhin von Bedeutung waren die an der Zschopau bei Kriebethal, die Zwickauer Mulde und in einige Teichgebiete (v.a. Wernsdorf und Zschorna).

Januar

Der Mittwinterbestand 2005 zeigt im Vergleich zu den Vorjahren mit 2.849 Ex. den höchsten Bestand an Kormoranen. Im Vergleich der drei Regierungsbezirke befanden sich die höchsten Bestände im RB Chemnitz. Insbesondere wurden Kormoranbeobachtungen von der Talsperre Pirk, entlang der Zwickauer Mulde und von der Zschopau gemeldet.

März

Mit insgesamt 1.864 Kormoranen lagen die Bestände im März 2005 niedriger, als in den drei Vorjahren. Die höchsten Zahlen wurden in den RB Leipzig und Dresden registriert. Größere Trupps wurden v.a. an Mulde und Elbe beobachtet.

Abb. 3 zeigt die Entwicklung der Kormoranbestände nach den Bestandserfassungen zu den Terminen der Wasservogelzählungen. Eine Auflistung aller Zählgebiete mit den jeweiligen Ergebnissen befindet sich im Anhang.

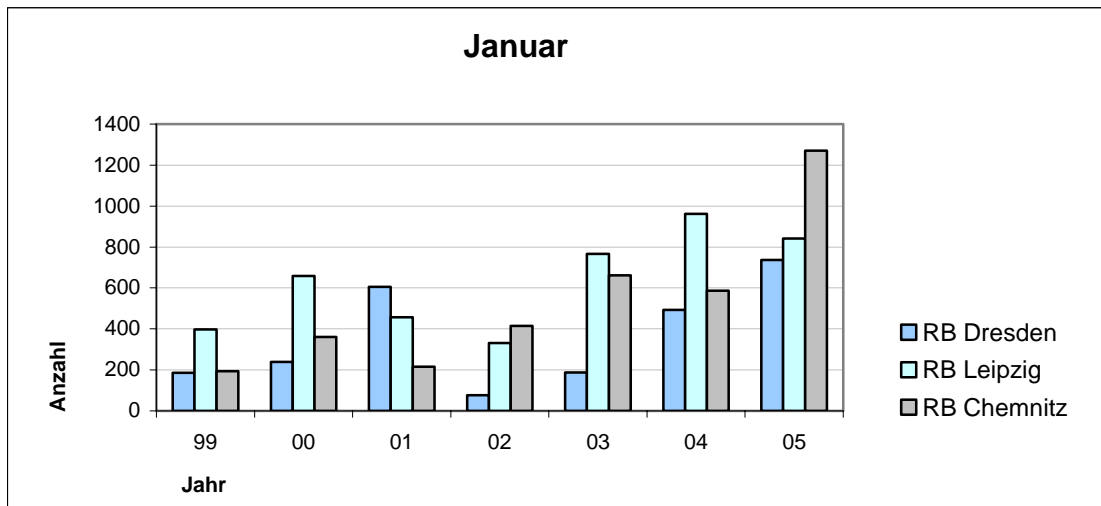


Abb. 3a Ergebnisse der Wasservogelzählungen im Januar von 1999 bis 2005

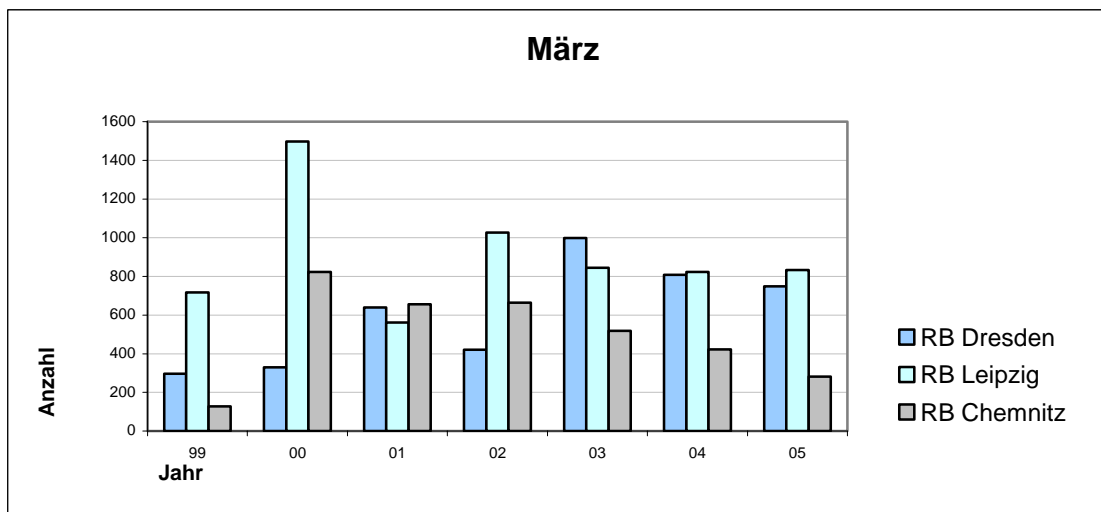


Abb. 3b Ergebnisse der Wasservogelzählungen im März von 1999 bis 2005

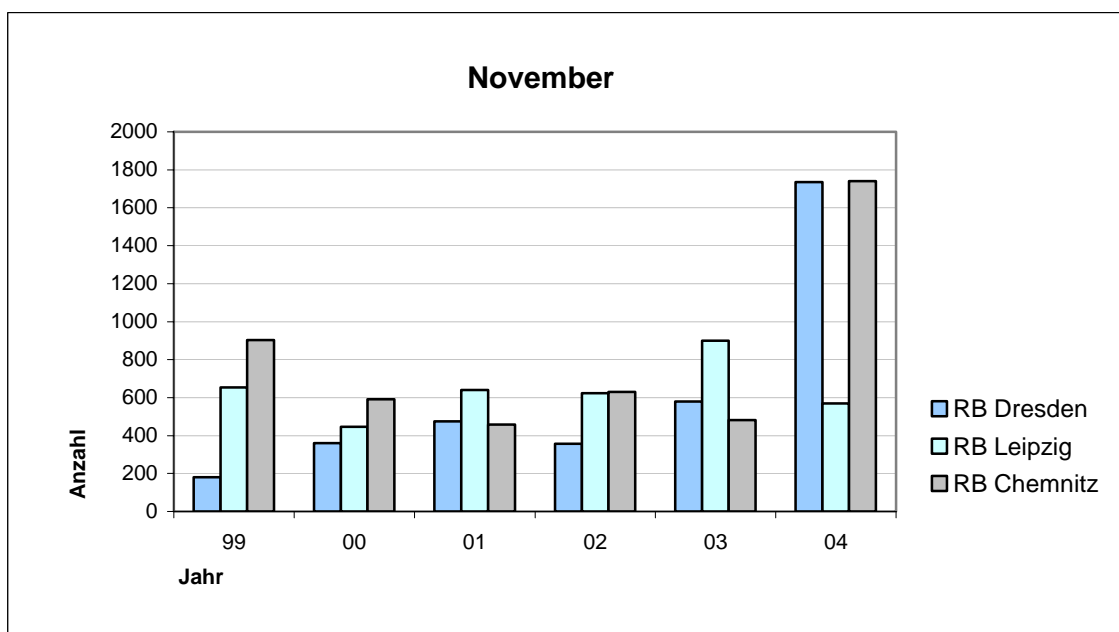


Abb. 3c Ergebnisse der Wasservogelzählungen im November von 1999 bis 2004

3.5. Brutbestandsentwicklung in Deutschland

Die Brutbestände des Kormorans in Deutschland werden seit 1992 zusammengetragen (W. Knief/ Kiel). Für 2005 liegen noch keine Daten vor.

Tab. 6 Brutbestand des Kormorans in Deutschland von 1992 bis 2004

	1992	1993	1994	1995	1996	1997	1998	1999	2000	2001	2002	2003	2004
BP	9444	11225	14483	15043	14250	16485	15938	16806	18368	20281	20025	20835	23054
Kolonien	42	48	65	64	67	86	83	92	91	100	106	108	112

Die Daten zeigen einen schnellen Anstieg des Brutbestandes in den neunziger Jahren. Die höchsten Brutbestände befinden sich in Mecklenburg- Vorpommern (2004 ca. 12.400 BP), Brandenburg (2004 ca. 2.600 BP) und Schleswig- Holstein (2004 ca. 2.770 BP). Aus den vorliegenden Daten ergibt sich ein weiterer, kontinuierlicher Anstieg der Brutbestände in Deutschland.

3.6. Internationale Arbeitsgruppe Kormoran INTERCAFE

Informationen zur Internationalen Arbeitsgruppe Kormoran INTERCAFE sind unter der Web- Adresse www.intercafeproject.net einsehbar.

Dies betrifft gegenwärtig die Ergebnisprotokolle der Treffen in Brüssel (2004, Projektstart), Lissabon (Januar 2005) und Gdansk (April 2005).

Ein ausführliches Papier zum Sachsen- Report (Oktober 2005) befindet sich gegenwärtig noch in Erarbeitung.

4 Graureiher

4.1 Ergebnisse der Brutbestandserfassungen

Der aktuelle Brutbestand des Graureihers in Sachsen lag 2005 bei ca. **1.981 Brutpaaren** (2001- 1.736, 2002- 1.870, 2003- 1.719, 2004- 1.898 Brutpaare) in 43 Brutansiedlungen, sowie zwei Einzelbruten. Damit handelt es sich um eine Bestandeszunahme der Brutpaare um ca. 80 gegenüber dem Vorjahr.

Die großen Brutkolonien Knappenrode und Reichwalde scheinen gegenwärtig stabil zu sein bzw. leicht abzunehmen, Wermisdorf, Malschwitz und Kossen gibt es eine leichte Bestandeszunahme.

Es wurde eine Neuansiedlung mit mehreren Brutpaaren gemeldet: Kläranlage Vogelgesang mit 8 BP im RB Leipzig (G. Kohlhase) sowie Einzelbruten bzw. Brutversuche im RB Chemnitz: erfolgreiche Bruten Chemnitztal im Lkr. Mittweida im Fichtenhochwald sowie im Stadtwald Mittweida auf einer Omoricafichte (beide Meldungen: E. Flöter), Brutversuch bei Erlabrunn im Schwarzwassertal (M. Krause über J. Anger) .

Tab. 7a Brutbestand in den sächsischen Graureiherkolonien 1994 sowie 1998- 2005 RB Dresden

	1994	1998	1999	2000	2001	2002	2003	2004	2005	Zähler 2005 bzw. Quelle
1. Knappenrode	612	341	450	430	402	380	313	305	288	Seiche
2. Reichwalde	330	197	253	269	323	310	224	230	208	Seiche
3. Kodersdorf	70	49	47	57	63	49	40	35	42	Seiche
4. Malschwitz	-	22	30	35	35	150	157	181	190	Schlegel
5. Frauenhain	79	93	92	115	78	69	56	54	79	Lux
6. Kalkreuth, Gertraudenhain						9	41	72	78	Reusse
7. Lenz „Krähenbusch“						17	13	15	17	Reusse
8. Käsebergsholz Gohlis							5	17	17	Reusse
9. Nossen							10	16	ca. 15	Seiche
10. Moritzburg	36	40	52	47	2	8	8	7	6	BG Zschorna
11. Gauernitz	50	60	80	100	120	110	138	105	110	BG Zschorna
12. Pillnitz					5	32	11	8	12	K. Seiche
13. Königstein								4	14	D. Zieschang
14. Zoo Görlitz					3-5	10	20	34	52	K. Seiche
15. Zoo Hoyerswerda							3	3	8	M. Zischewski

Tab. 7b Brutbestand in den sächsischen Graureiherkolonien 1994 sowie 1998- 2005 RB Leipzig

H.- Anzahl Horste (entspricht nicht Anzahl Brutpaare)

	1994	1998	1999	2000	2001	2002	2003	2004	2005	Zähler 2005 bzw. Quelle
16. Wermsdorf/ Lindigt	119	118	120 (228*)	118	178 209 H.	161	178	162	169	Spänig
17. Kossen	154	132	180 (147*)	120	173 198 H.	162	121	130	156	T. Krönert
18. Großteich Tor- gau	5	23	18	38	43	34	48	94	44	Kohlhase
19. Haselbacher Teiche (SN/THÜ)		2		13	5	8	7	8	15	Hagemann
20. Elsterstausee Hainholz					6 8 H.	13	13	14	25	Hoyer
21. Pleißestausee Rötha					8 9 H.	ca. 36	17	26	33 (37 H)	Georgi
22. Melzteich Trossin						4	7	15	11	Kohlhase
23. Elbtalhang bei Burkardsdorf/ Staritz			Ansiedlung existiert schon länger			7- 12	9	9	7	Kohlhase
24. Feldlache Thräna						4	4	5	5	Hagemann
25. Feldgehölz Oelzschau/ 					8 15 H.	ca. 12	17	13	20	Georgi
26. Kläranlage Vo- gelgesang									8	Kohlhase
27. FND „Graurei- her-kolonie,, östlich Löbnitz					41 48 H.	60	61	56	64	Krönert
28. Zoo Leipzig								3	10	Wiesner
29. Breiter Teich Borna								1	1	Hagemann
30. Stöckigt							10 17 H.	20	24	St. Wolf
31. Luppeaue								5 13 H	10 (13 H)	Krönert

*Kossen: es existieren 2 abweichende Angaben

Tab. 7c Brutbestand in den sächsischen Graureiherkolonien 1994 sowie 1998- 2005 RB Chemnitz

	1994	1998	1999	2000	2001	2002	2003	2004	2005	Zähler 2005
--	------	------	------	------	------	------	------	------	------	-------------

										bzw. Quelle
32. Talsperre Pöhl-Ziegenrücken	22	36	21	15	mind. 10	mind. 10	mind. 10	32	31	T. Hallfahrt
33. Wolkenburg	14	56	80	55	ca.50	40*	62	65	52	D. Kronbach
34. Rochlitz (Weiditz)		16	23	35	35	30	32	33	26	D. Kronbach
35. Rabenstein/ Klinikpark	1	10	5	7	10-12	11	18	16	10	D. Kronbach
36. Großhartmannsdorf		3	5	15	15	12	12-13	15	13	P. & H. Kiekhöfel
37. Hermannsdorf/ Lkr. Annaberg		10	20	30	30	35-40	35-40	ca. 20	35-40	H. Holupirek
38. Talsperre Pirk		9	20	24	24-26	26	25	24	25	T. Hallfarth
39. Frankenberg/ Lkr. Mittweida, Schilfteichinsel				2	5	3	2	2	4	J. Voigt
40. Königswalde/ Lkr. Annaberg					mind. 4	o. A.	10	mind. 15	mind. 20	W. Dick
41. Hallbach/ Mittlerer Erzgebirgskreis						5	14	mind. 12	mind. 8-10	W. Reimann
42. Kirchberg, OT Leutersbach/ Zwickau Land						3	4	5	7	J. Kupfer
43. Markneukirchen								7	5	St. Ernst

*bei Kontrolle nur in 20 Nestern Jungvögel

Tab. 8 Bruterfolg in ausgewählten sächsischen Graureiherkolonien 2005 und im Vergleich dazu von den Vorjahren 2000 bis 2004 (soweit vorhanden)

* Anzahl der Jungvögel zum Zeitpunkt der Beringung

	2001	Bruterfolg	2002	Bruterfolg	2003	Bruterfolg	2004	Bruterfolg	2005	Bruterfolg
Knappenrode	402	2,0	380	1,88	313	2,85	305	2,84	288	3,00*
Reichwalde	323	1,7	310	2,17	224	2,75	230	3,57*	208	3,41*
Malschwitz							181	3,78*	190	3,46*
Kirchberg									7	3,57

4.2 Ergebnisse der Synchronzählungen in den Nahrungsgebieten

Tab. 9 Überblick über die Ergebnisse der Synchronzählungen Graureiher

Regierungsbezirk	Anzahl	
	18.09.2005	16.10.2005
RB Dresden	842	1274
RB Leipzig	452	454
RB Chemnitz	211	207
Sachsen gesamt 2005	1505	1935
Sachsen gesamt 2004	1556	2095
Sachsen gesamt 2003	1885	2163
Sachsen gesamt 2001	1780	2470
Sachsen gesamt 2000	1637	2811
Sachsen gesamt 1994	3135	3444

Tabelle 9 zeigt eine Zusammenfassung der Ergebnisse der Synchronzählungen im September und Oktober 2005. Eine ausführliche Auflistung befindet sich im Anhang.

Die mit Abstand höchsten Graureiherbestände befanden sich zu beiden Zählterminen im RB Dresden. Nach den beiden Synchronzählungen 2005 liegen die Bestandeszahlen des Graureihers im September und Oktober in etwa auf dem Niveau der beiden Vorjahre und deutlich unter den Beständen für 1994.

Neben dem Graureiher wurden in einigen Zählgebieten auch Silberreiher erfasst. Die Gesamtzahl an registrierten Silberreihern lag im September bei 98 Ex. und im Oktober bei ca. 230 Ex.. Der tatsächliche Bestand dürfte allerdings weit über diesen Zahlen liegen

4.3 Ergebnisse der Wasservogelzählungen

Tab. 10 Ergebnisse der Wasservogelzählungen Graureiher

Zähl- gebiet RB	Jan	Mär	Nov	Jan	Mär	Nov	Jan	Mär	Nov	Jan	Mär	Nov	Jan	Mär	Nov	Jan	Mär
	2000			2001			2002			2003			2004			2005	
Dresd.	209	457	593	255	460	715	172	532	1134	196	480	1199	414	580	109 6	544	368
Leipz.	137	179	352	246	322	349	149	195	391	175	168	347	256	282	404	526	250
Chem.	92	117	181	146	112	102	93	72	128	98	54	213	138	118	183	234	120
SN ges.	438	753	1126	647	894	1167	414	799	1653	469	702	1759	808	980	168 3	130 4	738

November

Die Anzahl an Graureihern lag im November 2004 mit 1.683 Exemplaren in etwa auf dem Niveau der Vorjahre und damit im Vergleich der Jahre relativ hoch. Die weitaus höchsten Reiherkonzentrationen im Vergleich der Regierungsbezirke befinden sich im RB Dresden auf Grund der Anziehungskraft der Teichgebiete.

Januar

Im Januar 2005 lag die Anzahl der Graureiher in allen drei Regierungsbezirken deutlich über dem Mittwinterbestand von 2004 und den Vorjahren. Es handelt sich um den höchsten Mittwinterbestand im Jahresvergleich von 1999 bis 2005. Der RB Dresden weist den höchsten Bestand im Vergleich der Regierungsbezirke auf, gefolgt vom RB Leipzig. Die Anzahl Graureiher im RB Chemnitz liegt mit Sicherheit deutlich zu niedrig, da im Zählprogramm kleinere Fließgewässer nicht erfasst sind und hier bei Vereisung der stehenden Gewässer eine erhöhte Anzahl an Graureihern zu erwarten ist.

März

Im März 2005 wurden insgesamt 738 Graureiher erfasst, wobei sich die höchsten Bestände wiederum im RB Dresden befanden. Es handelt sich bei diesem Zählergebnis, ebenso wie bereits für November und Januar, um den höchsten Graureiherbestand im Vergleichszeitraum.

Abb. 4 verdeutlicht nochmals die Entwicklung der Graureiherbestände nach den Bestandserfassungen zu den Terminen der Wasservogelzählungen.

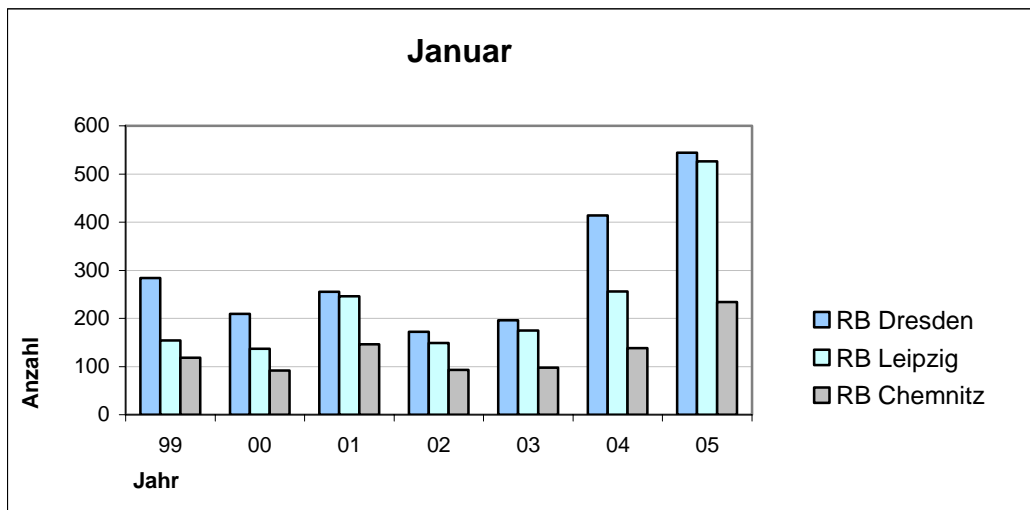


Abb. 4a Ergebnisse der Wasservogelzählungen im Januar von 1999 bis 2005

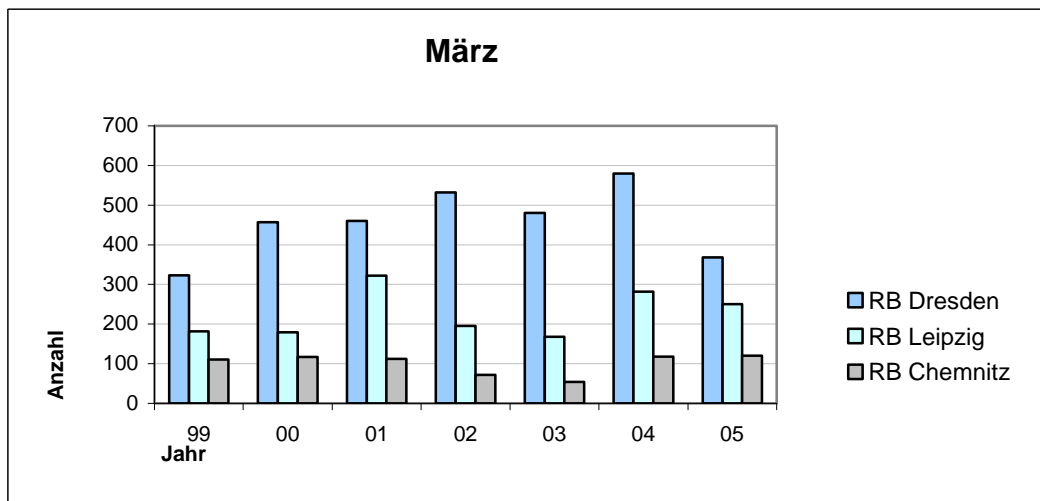


Abb. 4b Ergebnisse der Wasservogelzählungen im Januar von 1999 bis 2005

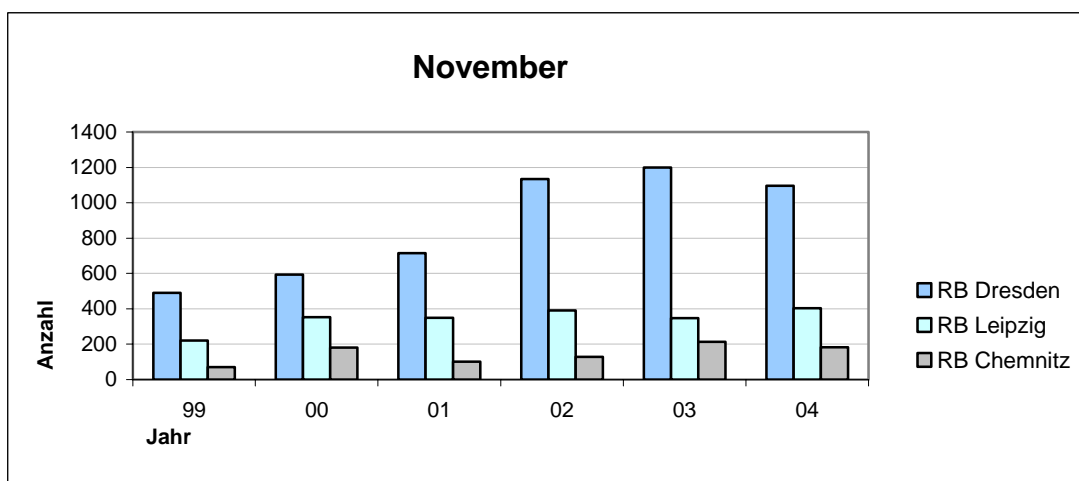


Abb. 4c Ergebnisse der Wasservogelzählungen im Januar von 1999 bis 2004

4.4. Informationen zum Farbberingungsprogramm für den Graureiher von PRO RING e.V.

Seit 2003 besteht ein „Länderübergreifendes Farbmarkierungsprogramm Graureiher“, initiiert vom dem Verein „Pro Ring“ e.V.. In Sachsen wurden 2003 bis 2005 insgesamt bislang ca. 490 Graureiher mit Farbringen versehen. Die ersten Sichtbeobachtungen außerhalb Sachsens liegen vor. Die Ergebnisse der Beringungen sind auf der Homepage www.proring.de zu finden.

Im Anhang befinden sich 4 Karten (Abb. 1A bis 4A) mit den Ergebnissen der deutschlandweiten Beringung (Beringungsorte, Wiederfunde).

ANHANG

**Protokoll Kormorankolonien 2005 von Michael Schulz
Tagebau Witznitz (neu" Haubitzer- See")**

Kolonie befindet sich auf abgestorbenen Bäumen auf der Südseite des Tgb.ca . 250-400 Meter vom Ufer entfernt

von West nach Ost besetzte Bäume -Birke/ Pappel- 1/1/5/2/4/1/1/1 schwer einzusehen. Betretungsverbot !

Datum/	Vögel alt	Vögel immat.	Nester/	Aktivitäten
Uhreit	anwesend	anwesend	besetzt	
06.4 /11Uhr	58	12		5 ersten 3 brüten, weitere werden anfangen, Rest Rast in den Bäumen
15.4/10.30 Uhr	64	10		10 8 auf dem Nest, " , "
21.4/10.15Uhr	38	15		16 16 auf Nest , noch eins in Arbeit , "
26.4/10 Uhr	40	12		16 " + ein Spielnest , die ersten haben kl. juv. ?
2.5/11.30	41	17		16 16 " , , juv werden gehudert, ruhen alle
11.5/10.00	38	15		16 16 auf Nest , , "
31.5/13.00	43	8		21 auf jedem Nest ein "Wächter" alle haben fast sicher Junge !
Die Altvögel sind nicht mehr von K2/3 zu unterscheiden.				
Zwischenbilanz:N 1= 3 juv.ca.3 Wo, N 2= 3 juv. ca.4 Wo, N 3-7 bes/ 7= 2 juv ca.2 Wo., N 8- 10 bes., N 11+12 = 2 juv ca. 14 d; N 13 bes, N 14-17 bes,				
N18 bes 2 juv. ca. 10 d, N19 bes., N 20 bes, N 21bei N1 darunter bes.				
5.6. /12.00	45	10		21 ersten fast flüggen juv. stehen alleine auf dem Horst N2
20.6/11.00	52			21 noch in 10 Nestern 20 juv. /ca.10 juv. schwimmen im Wasser, der Rest ist
				nicht mehr zu sehen

Es sind mind. 40 Junge groß geworden.

Werbelliner See /Kr.Delitzsch

Kolonie befindet sich auf der Westseite des Tagebaues, von Nord nach Süd ca. 400 m (mind.) vom Ufer entfernt. Sehr schwer einzusehen:

Brutbäume sind teilweise bis total abgestorbene Birken/Pappeln - 3/9/2/1/1/1/3/1=21(mit Nestanfang) neu/(12.5) 3/3/9(Baumgruppe)/2/1/3/2/3/1=27

die meisten Nester niedrig über dem Wasser, teilweise total frei.

Datum/	Vögel alt	Vögel immat.	Nester/	Aktivitäten
Uhreit	anwesend	anwesend	besetzt	
9.4 /9 Uhr	58	8	6	ersten sitzen auf dem Nest, weitere in Arbeit, Rest sitzt auf den Brutbäumen bzw. schwimmt in Nähe
16.4/11Uhr	50	6	14	" , " , einzelne fischen bzw. rasten in den Bäumen
23.4/10Uhr	52	10	20	alle Nester besetzt, 2 noch in Arbeit? Spielnester?, 6 fischen zusammen, anderen rasten
1.5/9.30	48	6	23	3 neue dazu, 6sitzen nicht in der Kolonie
12.5 /11.30	65	10	27	4 neue dazu! Einzelne fischen, brüten alle fest
4.6. /10.00	60	8	26	diese scheinen alle besetzt zu sein, juv. sind zu erkennen, durch die große Entfernung nicht zu zählen
12.6./11.30	64		26	Alte haben kein PK mehr. Unterscheidung zu immat. nicht mehr möglich.
16.6/10.00	70		26	bei den meisten stehen große juv. auf den Nest. Auf wenigen sitzen die ad. noch.
19.6.10.00	68		26	das 27 Nest ist kaum noch vorhanden. Aber die anderen 26 sind erfolgreich!
Die meisten Juv. werden ca.10 Tage später als die Kolonie am Hainer See flügge werden. Auch sehr erfolgreich, aber keine 3er Brut auszumachen.				

N1=bes;N2=2,N3=2,N4=2,N5=2,N6=2,N7=2,N8=1,N9=2,N10=2,N11=2,N13=bes,N14 - 21=bes,N22=2,N23=2,N24 - 26 bes,N27 aufgegeben.

es konnten sicher , den Möglichkeit entsprechend 23 juv. gesehen werden. Bei Hochrechnung des Durchschnittes= mind. 50 juv.!

Tabelle 1a Ergebnisse der Synchronzählung Kormoran RB Dresden

Gebiet/ Teich/ Teichgruppe	Anzahl		Anmerkungen	Zähler
	18.09.2005	16.10.2005		
Hauptgruppe Königsw.	2	30		K.-H. Greim
TG Königswartha	3	1		Dr. J. Ulbricht W. Nachtigall
TG Commerau/ Truppen	2	11		Dr. J. Ulbricht W. Nachtigall
TG Litschen				F. Zischewski
Gr. Ballackteich	0	0		F. Zischewski
Oberer Ballackteich	0	0		F. Zischewski
Gr. Schlossteich	1	0		F. Zischewski
TG Kolbitz				
Litschener Teich	5	3		F. Zischewski
Ballackteich	5	0		F. Zischewski
Kuhteich	0	0		F. Zischewski
Andreasteich	0	0		F. Zischewski
nördlicher neuer Teich	0	0		F. Zischewski
Schönbergteich	3	2		F. Zischewski
Tonjakteich	8	2		F. Zischewski
Hopfenviereckteich	0	0		F. Zischewski
TG Steinitz				F. Zischewski
Schlossteich	7	0		F. Zischewski
Weißiger Teich	0	0		F. Zischewski
Fraunteich	0	0		F. Zischewski
TG Rietschen				
Oberteich	0	-		F. Brozio
Eichichtteich	8	8		F. Brozio, G. Kleinfeld
Sprungteich	0	-		F. Brozio
TG Hammerstadt				
Gelbteich	7	1		F. Brozio, G. Kleinfeld
Hirschteich	-	-		
Nangteich	5	2		F. Brozio, G. Kleinfeld
Delinkateich	0	-		F. Brozio
Ochsenteiche	8	-		F. Brozio
Hatschik- u. Sandteich				
TG Guttau				
Gr. Dubinteich	2	3		S. Noack
Bassackerteich	1	3		S. Noack
Großteich	0	0		S. Noack
Pfarrteich	1	0		S. Noack
Brösaer Teich	0	1		S. Noack

Gebiet/ Teich/ Teichgruppe	Anzahl		Anmerkungen	Zähler
	18.09.2005	16.10.2005		
TG Tiefenau				
Großteich	0	1		H. Lux
Brutteich	5	0		H. Lux
TG Pulsen/ Frauenhain				
Großteich	0	3		H. Lux
Hoschteich	1	0		H. Lux
Brandteich	0	0		H. Lux
Toffelsteich	6	0		H. Lux
TG Niederspree/ Quolsdorf/ Daubitz				
Neuteich (NS)	0	0		A. Wünsche
Großteich (NS)	130	0		A. Wünsche
Neuwiesenteich	40	0		A. Wünsche
Kl. Tiefzug	0	0		A. Wünsche
Fraunteich	0	0		A. Wünsche
Mittelteich Quolsdorf	70	0		A. Wünsche
Gr. Erlteich Daubitz	0	2		A. Wünsche
Neuteich Daubitz	3	0		A. Wünsche
Niederteich Quolsdorf	3	5		A. Wünsche
Waldteich	0	0		A. Wünsche
Kalbenteich	3	0		A. Wünsche
Lindenteich	0	0		A. Wünsche
Kuhteich	0	0		A. Wünsche
TG Wessel				
Mattkesteich	0	0		Dr. R. Schlegel
Schielenzteich	0	0		Dr. R. Schlegel
Dürerlugteich	0	0		Dr. R. Schlegel
Großteich	3	3		Dr. R. Schlegel
Neuteich	0	0		Dr. R. Schlegel
TG Lippitsch				
Neuteich	0	0		Dr. R. Schlegel
Brutteich	0	0		Dr. R. Schlegel
Schlossteich	0	0		Dr. R. Schlegel
Tubinteich	2	0		Dr. R. Schlegel
Wochusteich	1	0		Dr. R. Schlegel
Grenzteich	1	0		Dr. R. Schlegel
Brückenteiche 1-4	0	0		Dr. R. Schlegel
Waldteich	0	0		Dr. R. Schlegel
TG Drehna + TG Mönau	12	41		G. Fritsche
Kreba-West u. Dürrbacher Teiche				
Blumenthalteich	4	0		H. Blümel
Sumberteich	0	55		H. Blümel
Sennteich	3			H. Blümel

Gebiet/ Teich/ Teichgruppe	Anzahl		Anmerkungen	Zähler
	18.09.2005	16.10.2005		
Gr. Schuberteich	0	6		H. Blümel
Hinterbriseneteich	21	0		H. Blümel
Vorderbriseneteich	3	3		H. Blümel
Mittelbrieseteich	0	5		H. Blümel
Charlotteteich	1	5		H. Blümel
Hadriateich	5	3		H. Blümel
Growateich	2	0		H. Blümel
Gr. Münster	0	8		H. Blümel
Peternacketeich	0	6		H. Blümel
Restloch Dreiweibern	0	0		S. Krüger
Restloch Koschen	17	6		S. Krüger
Ratzener Teiche (Lohsa)	53	17		S. Krüger
Restloch Mortka	190	181		J. Richter
TG Mortka				
Zapfenteich	0	0		U. Ringpfeil
Semseenteich	24	0		U. Ringpfeil
Besiacketeich	1	2		U. Ringpfeil
TG Wartha alt				
Kl. Mittelteich	0	0		U. Ringpfeil
Gr. Mittelteich	4	13		U. Ringpfeil
Kl. Neuteich	0	0		U. Ringpfeil
Gr. Neuteich	1	8		U. Ringpfeil
Gr. Zipfelteich	5	9		U. Ringpfeil
Teich 2	0	0		U. Ringpfeil
Teich 3	6	23		U. Ringpfeil
Teich 1/ Teich 3	10	0		U. Ringpfeil
Vortrecketeich Kobl.	0	0		U. Ringpfeil
TG Wartha neu				
Oberbuche	2	6		U. Ringpfeil
Oberbleiche	4	3		U. Ringpfeil
Vorstrecketeich	0	0		U. Ringpfeil
Unterbleiche	1	3		U. Ringpfeil
Kiefern. 1	8	40		U. Ringpfeil
Kiefern. 2	0	0		U. Ringpfeil
TG Commerau bei Klix				
Ochsenteich	0	0	am 18.9. alle Teiche noch vollbespannt; Ochsenteich abgelassen	W. Spank
Kuhteich	43	0		W. Spank
Lochteich	1	0		W. Spank
Podpolanteich	0	0		W. Spank
Schmertschacketeich	1	2		W. Spank
Unterer Vetterlaschkteich	1	0		W. Spank
Liesker Teich	0	0		W. Spank
Vetter Lušk-Teich	4	2		W. Spank

Oberer Woglotz-Teich	0	0		W. Spank
Gebiet/ Teich/ Teichgruppe	Anzahl		Anmerkungen	Zähler
	18.09.2005	16.10.2005		
Unterer Woglotz-Teich	0	0		W. Spank
Alter Kiefernteich	4	0		W. Spank
Neuer Kiefernteich	0	1		W. Spank
Altteich	43	0		W. Spank
Dreilaschkteich	0	0		W. Spank
Commerauer Teich	0	8		W. Spank
Unterer Kuttenteich	0	0		W. Spank
Oberer Kuttenteich	0	0		W. Spank
Lugteich	0	2		W. Spank
Kauppa-Raudener-Teich	2	4		W. Spank
Piskowatschteich	0	0		W. Spank
Raudener Teich	0	0		W. Spank
Torfstichteich	0	0		W. Spank
Gewässerkomplex Talsperre Quitzdorf				
Hauptbecken	2	144		Franz Menzel
Teilbecken	694	654		Franz Menzel
Neuteich Diehsa	8	12		Franz Menzel
Satzfischanlage Sproitz	0	0		Franz Menzel
TG Ullersdorf				
Großteich	0	7		Franz Menzel
Gr. Jänkend. Teich	1	0		Franz Menzel
Kl. Jänkend. Teich	0	0		Franz Menzel
Scheibenteich	0	0		Franz Menzel
Stockteich	0	0		Franz Menzel
Langteiche	1	0		Franz Menzel
Neuteiche	0	0		Franz Menzel
Sichelsteich	0	0		Franz Menzel
TG Zschorna	194	400		Beobachtergruppe Zschorna
Elbe km 61,2-65,0	0	0		Beobachtergruppe Zschorna
Elbe km 65,0-73,5	2	0		Beobachtergruppe Zschorna
Speicherbecken Niederwartha	0	2		Beobachtergruppe Zschorna
TS Nauleis	0	-		P. Reusse
TG Deutschbaselitz				
Sandteich	3	0		J. Tamke
Großteich	2	0		J. Tamke
Hofteich	0	0		J. Tamke
restl. Teiche	0	0		J. Tamke
TG Döbra				J. Tamke
Feldteich	0	0		J. Tamke
Gr. Mittelteich	15	35		J. Tamke

Gr. Caroline	0	0		J. Tamke
Gebiet/ Teich/ Teichgruppe	Anzahl		Anmerkungen	Zähler
	18.09.2005	16.10.2005		
Kl. Caroline	0	0		J. Tamke
Großteich	16	8		J. Tamke
restl. Teiche	0	0		J. Tamke
TG Biehla- Weißig				
Großteich Biehla	15	10		H. Rothmann
Horstteich W.	1	0		H. Rothmann
Jesorteich B.	1	0		H. Rothmann
Stausee Bautzen	88	17		D. Sperling
Vierteich bei Freitelsdorf	0	-		P. Reusse
Dammühlenteich Schönfeld	1	0		P. Reusse
Röhrichteich Schönfeld	2	0		P. Reusse
Schäferteich Schönfeld	0	0		P. Reusse
Neuteich Schönfeld	0	0		P. Reusse
Mühlbacher Teich	0	0		P. Reusse
Tauernwiesenteich	115	0		W. Klauke
Neuteich Kalkreuth	0	0		P. Reusse
TG Kreba	175	59		Gottschlich
Petershain	3	0		Gottschlich
Großteich See	-	-	-	-
Krebeteich	-	-	-	-
TG Holscha				I. Bartsch
Gr. Wiesenteich	0	0		I. Bartsch
Gr. Holschaerteich	0	0	wasserführend	I. Bartsch
TG Neudorf-Klösterl.	4	5		K. Schnabel
Gesamt	2155	1896		

Tabelle 1b Ergebnisse der Synchronzählung Kormoran RB Leipzig

Gebiet/ Teich/ Teichgruppe	Anzahl		Anmerkungen	Zähler
	18.09.2005	16.10.2005		
Cospudener See	0	2		F. Hoyer
Elsterstausee	0	6		F. Hoyer
Elbe Domnitzsch-Pretzsch	20	4		S. Grüttner
Elbe Mockritz Domnitzsch + Altw. Elsnig	71	25		D. Selter
Elbe Torgau-Mockritz	4	5		N. Schulz
Eschefelder Teiche	92	114		S. Wolf
Streitwalder Teiche	0	0		S. Wolf
Alte Elbe Kamitz-Kathewitz	17	0		G. Kohlhasse
Bennewitzer Teiche	26	24		G. Kohlhasse

Großteich + Gehegeteich Torgau	240	220		F. Rößger
Gebiet/ Teich/ Teichgruppe	Anzahl		Anmerkungen	Zähler
	18.09.200	16.10.200		
	5	5		
Großteich u. Mühlteich Burkartshain	0	0		D. Wagner
Hainer- u. Haubitzer See	32	34		J. Hagemann
Kulkwitzer Lachen	1	0		L. Georgi
Kulkwitzer See	0	3		L. Georgi
Macherner Teiche	-	-	-	J. Müller
Teiche um Brandis, Beucha, Polenz	-	-	-	J. Müller
Mulde Canitz-Kollauer Wehr	12	17		S. Möhring
Mulde Eilenburg-Laußig	4	7		T. Krönert
Mulde Golzerm.-Trebsen	2	23		R. Heinze
Mulde Grimma- Golzermühle	1	6		K. G. Zill
Mulde Koll. Wehr-Eilenburg	1	1		F. Jonack
Mulde Priestäblich-Bad Düben	2	24		R. Papenfuß
Mulde Trebsen-Lorelei	12	24		L. Heinze
Ritzschkespeicher Roitzsch	0	0		R. Wolf
Rückhaltebecken Stöhna	60	123		D. Förster
Speicherbecken Witznitz	4	7		D. Förster
Pleißestausee Rötha	2	9		D. Förster
Schladitzer See	1	18		A. Krüger
Werbelliner See	278	138		A. Krüger
Speicherbecken Borna	8	30		W. Stengel
Haselbacher Teiche, Rückhaltebecken Serbitz	40	16		W. Stengel
Teiche nördl. Wermsdorf	1	2		S. Spänig
Teiche südl. Wermsdorf	65	171		S. Spänig
Teiche um Frauenwalde, Heyda u. Börin	4	6		J. Leonhardt
Teiche um Voigtshain u. Falkenhain	0	0		J. Leonhardt
Teiche um Kobershain	2	0		H. Kopsch
Teiche um Röcknitz	4	0		H. Kopsch
Teiche um Schildau	0	0		H. Kopsch
Teiche um Thammenhain u. Müglenz	0	0		H. Kopsch
Zwickauer Mulde Colditz-Sermuth	12	283		S. Müller
Summe	1018	1342		

Gebiet/ Teich/ Teichgruppe	Anzahl		Anmerkungen	Zähler
	18.09.2005	16.10.2005		
NSG Großhartmansdorfer Großteich	6	0	Zählung 17.09.2005, da Sonntag zu viele Störungen; NSG Groh. T. fast leer (90cm Wasserstand) durch bevorstehende Abfischung	P. u. H. Kiekhöfel
Oberer Großhartmannsdorfer Teich	0	0		P. u. H. Kiekhöfel
Mittlerer Großhartmannsdorfer Teich	0	0		P. u. H. Kiekhöfel
Bertelsdorfer Hüttenteich	1	1		P. u. H. Kiekhöfel
Landteich Brand-Erbisdorf	1	0		P. u. H. Kiekhöfel
Helbigsdorfer Teiche	2	0		P. u. H. Kiekhöfel
TWT Saidenbach	1	5		P. u. H. Kiekhöfel
Stausee Glauchau/ Biotop Schlunzig	17	21		H. Fritsche
Koberbachtalsperre	0	36		E. Tyll
Absetzbecken Dänkritz	9	13		E. Tyll
Schlossteich	0	0	intensive fischereiwirtschaftliche Nutzung, Nahrungssuche erfolgt auf umliegenden Feldern, Eichelteich am 14.10. abgelassen	E. Flöter
Schönauer Teiche	2	0		E. Flöter
Eichelteich	0	0		E. Flöter
Speicher Altendorf	1	0		E. Flöter
Gewässer Chemnitztal bei Heinersdorf/ Draisdorf	0	1	Zählung am 15.10.	E. Flöter
Schlettau Teiche	0	0	Zählung am 22.09.	H. Holupirek
TS Pirk	35	410		B. Möckel
TS Pöhl	15	60		T. Hallfarth
TS Leutenhain	38	20		G. Delling
Gesamt	128	567		

Tabelle 2a Ergebnisse der Synchronzählung Graureiher RB Dresden

Gebiet/ Teich/ Teichgruppe	Anzahl		Anmerkungen	Zähler
	18.09.2005	16.10.2005		
	5			
Hauptgruppe Königsw.	11	65		K.-H. Greim
TG Königswartha	4	126	Entenschenke	Dr. J. Ulbricht W. Nachtigall
TG Commerau / Truppen	10	0		Dr. J. Ulbricht W. Nachtigall
TG Litschen				
Großer Ballackteich	0	0		F. Zischewski
Oberer Ballack	2	4		F. Zischewski
Schlossteich	0	0		F. Zischewski
TG Kolbitz				
nördlicher neuer Teich	0	0	Teich abgelassen	F. Zischewski
Andreasteich	0	0		F. Zischewski
Ballackteich	0	0		F. Zischewski
Schönbergeich	0	0		F. Zischewski
Litschener Teich	0	0		F. Zischewski
Kuhteich	0	0		F. Zischewski
Tonjakteich	1	0		F. Zischewski
Hopfenviereckteich	0	0		F. Zischewski
TG Steinitz				
Schlossteich	6	0		F. Zischewski
Weißiger Teich	0	0		F. Zischewski
Fraunteich	0	0		F. Zischewski
TG Rietschen				
Oberteich	8	-		F. Brozio
Eichichtteich	3	0		F. Brozio, G. Kleinfeld
Sprungteich	12	-		F. Brozio
TG Hammerstadt				
Gelbteich	3	0		F. Brozio, G. Kleinfeld
Wangteich	6	0		F. Brozio, G. Kleinfeld
Delinkateich	6	-		F. Brozio
Ochsenteiche	21	-		F. Brozio
TG Guttau				
Großer Dubinteich	4	4		S. Noack
Bassackerteich	6	2		S. Noack
Großteich	2	1		S. Noack
Pfarrteich	3	18		S. Noack
Brösaer Teich	0	2		S. Noack
TG Tiefenau				
Großteich	1	3		H. Lux

Brutteich	5	0		H. Lux
Gebiet/ Teich/ Teichgruppe	Anzahl		Anmerkungen	Zähler
	18.09.200	16.10.2005		
	5			
TG Pulsen/ Frauenhain				
Großteich	0	0		H. Lux
TG Koselitz				
Hoschteich	0	56		H. Lux
Brandteich	1	0		H. Lux
Toffelsteich	9	0		H. Lux
TG Niederspree/ Quolsdorf/ Daubitz				
Neuteich (NS)	3	0		A. Wünsche
Großteich (NS)	0	0		A. Wünsche
Neuwiesenteich	0	0		A. Wünsche
Kl. Tiefzug	1	0		A. Wünsche
Fraunteich	0	0		A. Wünsche
Mittelteich Quolsdorf	8	0		A. Wünsche
Großer Erlteich Daubitz	0	0		A. Wünsche
Neuteich Daubitz	3	12		A. Wünsche
Lindenteich	1	0		A. Wünsche
Niederteich Quolsdorf	0	1		A. Wünsche
Feldflur Quolsdorf	6	0		A. Wünsche
Waldteich	85	0		A. Wünsche
Kalbenteich	15	0		A. Wünsche
Kuhteich	0	69		A. Wünsche
TG Wessel				
Mattkesteich	0	0		Dr. R. Schlegel
Schielenzteich	0	0		Dr. R. Schlegel
Dürerlugteich	0	0		Dr. R. Schlegel
Neuteich	0	0		Dr. R. Schlegel
Großteich	3	0		Dr. R. Schlegel
TG Lippitsch				
Neuteich	0	0		Dr. R. Schlegel
Brutteich	1	0		Dr. R. Schlegel
Schlossteich	0	0		Dr. R. Schlegel
Tubinteich	4	71		Dr. R. Schlegel
Wochusteich	0	0		Dr. R. Schlegel
Grenzteich	0	0		Dr. R. Schlegel
Brückenteiche 1-4	0	0		Dr. R. Schlegel
Waldteich	0	0		Dr. R. Schlegel
TG Drehna + TG Mönau	46	19		G. Fritsche
Kreba-West u. Dürrbacher Teiche				
Blumenthalteich	7			H. Blümel
Fraunteich	0	60		H. Blümel
Sennteich	0	19		H. Blümel

Mittelteich	19		H. Blümel	
Gebiet/ Teich/ Teichgruppe	Anzahl		Anmerkungen	Zähler
	18.09.2005	16.10.2005		
Gr. Schuberteich	0	1	H. Blümel	
Gr. Herrnteich	1		H. Blümel	
Schöpsteich	1	1	H. Blümel	
Niederteich	1		H. Blümel	
Growateich	7		H. Blümel	
Bräuerteich	6		H. Blümel	
Hadriateich	2		H. Blümel	
Jenateich	2		H. Blümel	
Fannyteich	2		H. Blümel	
Charlotteteich	1		H. Blümel	
Lichteteich	1		H. Blümel	
Peternacketeich	1		H. Blümel	
Mittelbrisenteich	3		H. Blümel	
Hinterbrisenteich	25	17	H. Blümel	
Oberteich		4	H. Blümel	
Jurkteich		2	H. Blümel	
Restloch Dreiweibern	3	6	S. Krüger	
Restloch Koschen	0	0	S. Krüger	
Ratzener Teiche (Lohsa)	10	85	S. Krüger	
Restloch Mortka	0	0	J. Richter	
TG Mortka				
Zapfenteich	2	2	U. Ringpfeil	
Semsenteich	5	4	U. Ringpfeil	
Besiacketeich	1	2	U. Ringpfeil	
TG Wartha alt				
Kl. Mittelteich	0	0	U. Ringpfeil	
Gr. Mittelteich	0	0	U. Ringpfeil	
Kl. Neuteich	12	1	U. Ringpfeil	
Gr. Neuteich	0	2	U. Ringpfeil	
Gr. Zipfelteich	2	0	U. Ringpfeil	
Teich 2	1	1	U. Ringpfeil	
Teich 3	0	3	U. Ringpfeil	
Teich 1/ Teich 3	0	4	U. Ringpfeil	
Vortrecketeich Kobl.	1	0	U. Ringpfeil	
TG Wartha neu				
Oberbuche	0	5	U. Ringpfeil	
Oberbleiche	0	2	U. Ringpfeil	
Vorstrecketeich	1	1	U. Ringpfeil	
Unterbleiche	5	2	U. Ringpfeil	
Kiefern. 1	7	5	U. Ringpfeil	
Kiefern. 2	9	0	U. Ringpfeil	

Gebiet/ Teich/ Teichgruppe	Anzahl		Anmerkungen	Zähler
	18.09.2005	16.10.2005		
TG Commerau bei Klix				
Ochsenteich	16	0	alle Teiche am 18.09. noch voll bespannt, nur der Ochsenteich war abgelassen	W. Spank
Kuhteich	0	0		W. Spank
Lochteich	0	0		W. Spank
Podpolanteich	0	0		W. Spank
Schmertschackteich	0	0		W. Spank
Unterer Vetterlaschkteich	0	0		W. Spank
Liesker Teich	0	0		W. Spank
Vetter Laschk-Teich	0	0		W. Spank
Oberer Woglotz-Teich	0	0		W. Spank
Unterer Woglotz-Teich	0	0		W. Spank
Alter Kiefern-Teich	0	0		W. Spank
Neuer Kiefern-Teich	0	0		W. Spank
Altteich	0	0		W. Spank
Dreiluschk-Teich	0	0		W. Spank
Commerauer Teich	0	0		W. Spank
Unterer Kuttenteich	0	0		W. Spank
Oberer Kuttenteich	0	0		W. Spank
Lugteich	0	0		W. Spank
Kauppa-Randener-Teich	1	0		W. Spank
Piskowatschteich	0	0		W. Spank
Raudener Teich	0	0	W. Spank	
Torfstichteich	0	0	W. Spank	
Gewässerkomplex Talsperre Quitzdorf				
Hauptbecken	31	15		F. Menzel
Teilbecken	27	0		F. Menzel
Neuteich Diehsa	0	67		F. Menzel
Satzfisanlage Sproitz	0	70		F. Menzel
TG Ullersdorf				
Großteich	0	6		F. Menzel
Gr. Jänkend. Teich	0	0		F. Menzel
Kl. Jänkend. Teich	0	28		F. Menzel
Scheibenteich	0	0		F. Menzel
Stockteich	0	0		F. Menzel
Langteiche	1	0		F. Menzel
Neuteiche	0	0		F. Menzel
Sichelsteich	0	0		F. Menzel

Gebiet/ Teich/ Teichgruppe	Anzahl		Anmerkungen	Zähler
	18.09.2005	16.10.2005		
	5			
TG Zschorna	23	50		Beobachtergruppe Zschorna
Elbe km 61,2-65,0	7	1		Beobachtergruppe Zschorna
Elbe km 65,0-73,5	26	8		Beobachtergruppe Zschorna
TS Nauleis	20	-		P. Reusse
Speicherbecken Niederwartha	0	2		Beobachtergruppe Zschorna
Elbe RB Dresden	60	78		D. Zieschang
Neuteich Kalkreuth	7	0		P. Reusse
TG Deutschbaselitz				J. Tamke
Hofteich	0	0		J. Tamke
Großteich Deutschbaselitz	0	31		J. Tamke
Sandteich	2	0		J. Tamke
restl. Teiche	0	0		J. Tamke
TG Döbra				
Feldteich	0	0		J. Tamke
Großteich	0	10		J. Tamke
Gr. Mittelteich	1	0		J. Tamke
Gr. Caroline	12	0		J. Tamke
Kl. Caroline	56	0		J. Tamke
restl. Teiche	0	0		J. Tamke
TG Biehla-Weißig				
Großteich Biehla	4	9		H. Rothmann
Horstteich W.	4	0		H. Rothmann
Jesorteich B.	0	1		H. Rothmann
Kl. Heiketeich	3	0		H. Rothmann
Heiketeich W.	3	3		H. Rothmann
Stausee Bautzen	3	0		D. Sperling
Vierteich bei Freitelsdorf	4	-		P. Reusse
TG Schönfeld				
Dammühlenteich Schönfeld	1	26		P. Reusse
Röhrichteich Schönfeld	7	53		P. Reusse
Schäferteich Schönfeld	6	0		P. Reusse
Neuteich Schönfeld	1	0		P. Reusse
Mühlbacher Teich	2	0		P. Reusse
Tauernwiesenteich	32	78		W. Klauke
TG Kreba	9	39		Gottschlich
Petershain	21	31		Gottschlich
TG Holscha				
Gr. Wiesenteich	0	6		I. Bartsch
Gr. Holschaer Teich	0	2		I. Bartsch
TG Neudorf-Klösterl.	15	12		K. Schnabel

Gesamt	842	1274		
---------------	------------	-------------	--	--

Tabelle 2b Ergebnisse der Synchronzählung Graureiher RB Leipzig

Gebiet/ Teich/ Teichgruppe	Anzahl		Anmerkungen	Zähler
	18.09.2005	16.10.2005		
Speicherbecken Witznitz	1	0		D. Förster
Pleißestausee Rötha und Pleiße	0	2		D. Förster
Rückhaltebecken Stöhna	3	3		D. Förster
Kulkwitzer See	0	9		L. Georgi
Kulkwitzer Lachen	3	0		L. Georgi
Alte Elbe Kamitz-Kathewitz	5	0		G. Kohlhasse
Bennewitzer Teiche	9	11		G. Kohlhasse
Großteich + Gehegeteich Torgau	22	110		F.Rößger
Elbe Dommitzsch-Pretzsch	26	37		S. Grüttner
Elbe Torgau-Mockritz	32	3		N. Schulz
Elbe Mockritz Dommitzsch + Altw. Elsrig	6	22		D. Selter
Hainer- u. Haubitzer See	2	1		J. Hagemann
Mulde Trebsen-Lorelei	8	16		L. Heinze
Mulde Golzerm.-Trebsen	5	9		R. Heinze
Mulde Eilenburg-Laußig	11	8		T. Krönert
Mulde Koll. Wehr-Eilenburg	7	5		F. Jonack
Mulde Canitz-Kollauer Wehr	8	6		S. Möhring
Mulde Priestäblich-Bad Düben	4	6		R. Papenfuß
Mulde Grimma-Golzermühle	12	12		G. K. Zill
Zwickauer Mulde Colditz-Sermuth	14	22		S. Müller
Elsterstausee	3	54		F. Hoyer
Cospudener See	1	0		F. Hoyer
Teiche um Thammenhain u. Müglenz	7	2		H. Kopsch
Teiche um Schildau	0	0		H. Kopsch
Teiche um Kobershain	0	1		H. Kopsch
Teiche um Röcknitz	0	0		H. Kopsch
Teiche um Frauenwalde, Heyda u. Börin	6	10		J. Leonhardt
Teiche um Voigtshain u. Falkenhain	46	9		J. Leonhardt
Werbelliner See	31	0		A. Krüger
Schladitzer See	8	2		A. Krüger

Teiche um Brandis, Beucha, Polenz	-	-	-	-
Macherner Teiche	-	-	-	-
Gebiet/ Teich/ Teichgruppe	Anzahl		Anmerkungen	Zähler
	18.09.2005	16.10.2005		
Schadebachteiche	-	-	-	-
Teiche südl. Wermsdorf	28	26		S. Spänig
Teiche nördl. Wermsdorf	12	18		S. Spänig
Haselbacher Teiche, Rückhaltebecken Serbitz	33	6		W. Stengel
Speicherbecken Borna	4	0		W. Stengel
Großteich u. Mühlteich Burkartshain	17	0		D. Wagner
Ritzschkespeicher Roitzsch	0	0		R. Wolf
Streitwalder Teiche	1	14		S. Wolf
Eschefelder Teiche	77	30		S. Wolf
Summe	452	454		

Tabelle 2c Ergebnisse der Synchronzählung Graureiher RB Chemnitz

Gebiet/ Teich/ Teichgruppe	Anzahl		Anmerkungen	Zähler
	18.09.2005	16.10.2005		
NSG Großhartmansdorfer Großteich	32	5	Zählung 17.09.2005, da Sonntag zu viele Störungen; NSG Groh. T. fast leer (90cm Wasserstand) durch bevorstehende Abfischung	P. u. H. Kiekhöfel
Oberer Großhartmannsdorfer Teich	1	6		P. u. H. Kiekhöfel
Mittlerer Großhartmannsdorfer Teich	1	0		P. u. H. Kiekhöfel
Berthelsdorfer Hüttenteich	1	2		P. u. H. Kiekhöfel
Landteich Brand-Erbisdorf	1	0		P. u. H. Kiekhöfel
Helbigsdorfer Teiche	2	3		P. u. H. Kiekhöfel
TWT Saidenbach	1	2		P. u. H. Kiekhöfel
Stausee Glauchau/ Biotop Schlunzig	37	18		H. Fritsche
Koberbachtalsperre	13	12	Zählung am 16.10. erfolgte zwischen 17.00 und 18.00 Uhr, da am Morgen starker Nebel	E. Tyll
Absetzbecken Dänkritz	24	19		E. Tyll
Schlossteich	1	1	intensive fischereiwirtschaftliche Nutzung, Nahrungssuche erfolgt auf umliegenden Feldern, Eichelteich am 14.10. abgelassen	E. Flöter
Schönauer Teiche	2	4		E. Flöter
Eichelteich	10	2		E. Flöter
Speicher Altendorf	1	4		E. Flöter
Gewässer Chemnitztal	13	4		E. Flöter
Schlettau Teiche	1	14		Zählung am 22.09.
TS Pirk	5	28		B. Möckel
TS Pöhl	4	23		T. Halfarth
TS Leutenhain	18	16		G. Delling
LSG Gr. Teich	38	35		D. Kronbach
Feldflur zw. Hartmannsdorf u. Burgstädt	5	9		D. Kronbach
Gesamt	211	207		

Tabelle 3a Ergebnisse der Wasservogelzählungen Kormoran im RB Dresden

Zählgebiet	November `04	Januar `05	März `05
Elbe (km 4,6-7,0)	2	2	3
Elbe (km 7,0-19,0)	8	1	6
Elbe (km 19,0-22,7)	5	13	13
Elbe (km 22,7-27,5)	7	17	26
Elbe (km 27,5-34,0)	1	16	1
Elbe (km 34,0-41,0)	51	139	49
Elbe (km 41,0-49,8)	3	9	35
Elbe (km 49,8-56,5)	1	3	9
Elbe (km 56,5-61,2)	0	10	41
Elbe (km 61,2-65,5)	5	25	69
Elbe (km 65,5-73,0)	23	30	70
Elbe (km 73,0-93,5)	16	42	38
Elbe (km 93,5-107,5)	51	73	75
Elbe (km 107,5-114,0)	24	29	90
Elbe (km 114,0-126,0)	54	100	37
Röder (Radeburg - Freitelsdorf)	0	14	4
Neiße (Zittau - Hirschfelde)	1	0	3
Neiße (Hirschfelde - Ostritz)	-	-	-
Neiße (Ostritz - Hagenwerder)	0	0	3
Neiße (Hagenwerder - Görlitz)	0	3	0
Neiße (Görlitz - Oberneundorf)	0	17	44
Neiße (Oberneundorf - Deschka)	0	15	40
Neiße (Deschka-Rothenburg)	0	0	35
Neiße (Rothenburg - Steinbach)	0	0	22
Neiße (Steinbach - Kl. Priebus)	0	0	9
Neiße (Kl. Priebus - Skerbersdorf)	-	-	-
Neiße (Skerbersdorf - Bad Muskau)	-	-	-
Freib. Mulde Nossen-Gleisberg	-	-	-
Freiberger Mulde	-	-	-
Spree (Wehr Lömischau-Uhyst)	-	-	-
Spree (TS Bautzen- Wehr Lömischau)	-	-	-
Teiche bei Schönfeld u. Kalkreuth	45	0	0
TG Niederspree	0	0	0
TG Döbra	-	-	-
TG Commerau-Raud.-Drehna	1	0	0
TG Drehna-Mönau-Uhyst	2	0	0
TG Commerau/ Truppen	0	0	0

Zählgebiet	November `04	Januar `05	März `05
TG Biehla-Weißig	0	0	0
TG Petershain	0	0	0
TG Straßgräbchen-Großgrabe	2	0	0
TG Kreba-West u. Dürrbach	0	0	0
TG Kreba Ost	0	0	0
TG Guttau	0	0	0
TG Zimpel	0	0	0
TG Spreewiese	6	0	0
Teichgruppe Entenschenke	16	0	0
TG Lippitzsch	6	0	0
TG Milkel	75	0	0
TG Zschorna	280	16	0
TG Moritzburg Süd	-	-	-
TG Moritzburg Nord	-	-	-
TG Kienheide bei Kalkreuth	-	-	-
TG Frauenhain-Tiefenau-Kos.	22	8	25
TG Litschen-Kolbitz	1	0	0
TG Koblenz-Wartha-Mortka	8	0	0
TG Königswartha	-	-	-
Teiche bei Freitelsdorf	-	-	-
Vereinigter Schöps bei Boxberg	-	-	-
Ratzener Teiche	35	0	1
Tauerwiesenteich	0	0	0
Deutschbaselitzer Teich	0	0	0
Kiesgrube Pratzschwitz	50	10	0
Dubringer Moor/ TG Neudorf-Klösterlich	3	0	0
Grubensee Bärwalde	-	-	-
Speicherbecken Niederwartha	21	3	0
Speicherbecken Nauleis	1	2	0
Knappensee	1	0	0
Grubensee Dreiweibern	3	0	0
SB Lohsa	52	0	0
Berzdorfer See	23	1	1
Talsperre Bautzen	480	126	0
Talsperre Quitzdorf	350	13	0
gesamt	1.735	737	749

Tabelle 3b Ergebnisse der Wasservogelzählungen Kormoran im RB Leipzig

Zählgebiet	November `04	Januar `05	März `05
Elbe (km 126-154)	-	-	-
Elbe (km 154-173)	5	27	18
Elbe (km 173-185)	36	28	44
Elbe (km 128-140)	32	15	5
Elbe (km 140-154)	0	45	169
Mulde Trebsen-Wurzen	-	-	-
Mulde Trebsen-Lorelei	16	8	16
Mulde Lorelei-Wurzen	8	69	14
Mulde Wurzen- Canitz	2	0	24
Mulde Grimma-Trebsen	-	-	-
Mulde Grimma-Golzermühle	14	8	14
Mulde Golzermühle-Trebsen	5	18	35
Mulde Sermuth-Grimma	10	31	13
Mulde Bad Düben-Roitzschjora	2	3	36
Mulde Canitz-Eilenburg	-	-	-
Mulde Canitz-Kollauer Wehr	27	55	12
Mulde Kollauer Wehr-Eilenburg	0	0	1
Mulde Eilenburg-Zschepplin	14	39	102
Mulde Zschepplin- Fähre	-	-	-
Mulde Zschepplin-Nord Gruna	0	2	2
Mulde Fähre- Laußig	-	-	-
Mulde Laußig- Pristäblich	-	-	-
Mulde N Gruna-Pristäblich	5	1	2
Mulde Pristäblich- Bad Düben	10	1	7
Freiberger Mulde Tanndorf- Sermuth	3	9	0
Freiberger Mulde Leisnig- Tanndorf	7	15	15
Freiberger Mulde Klosterbuch- Leisnig	-	-	-
Freiberger Mulde Mahlitzsch- Technitz	0	1	2
Freiberger Mulde Gleisberg- Mahl.	-	-	-
Freiberger Mulde Technitz-Klosterbuch	-	-	-
Zwickauer Mulde Colditz-Sermuth	14	48	0
Zschopau (Rauschenthal- Schwerta)	-	-	-
Zschopau (Rauschenthal- Waldheim)	12	0	1
Zschopau (Waldheim-Nixluft)	1	1	12
Zschopau (Waldheim-Kummersmühle)	-	-	-
Zschopau (Kummersmühle-Furth b. Limmritz)	0	2	4
Zschopau (Furth bei Limmritz-Schweta)	1	43	0

Zählgebiet	November `04	Januar `05	März `05
TG Wermsdorf	-	-	-
TG südl. Wermsdorf	84	93	0
TG nördl. Wermsdorf	3	0	0
Teiche um Frauwalde, Heyda u. Börln	-	-	-
Teiche um Thammenhain u. Müglenz	-	-	-
Teiche um Thammenhain, Müglenz, N Falkenhain	1	54	0
Macherner Teiche (Parkteiche + Fischteiche)	-	-	-
Teiche um Brandis, Beucha & Polenz	8	5	0
Teiche Wurzen- Ost	-	-	-
Teiche Wurzen- West	-	-	-
Teiche um Voigtshain u. Falkenhain	-	-	-
Teiche Schadebach zw. Badrina u.Noitzsch	4	0	5
Teiche Kobershain-Wildschütz	-	-	-
Großteich Torgau + Gehegeteich	0	0	31
Bennewitzer Teiche	0	7	14
Streitwalder Teiche	-	-	-
NSG Eschefelder Teiche	1	0	0
NSG Kulkwitzer Lachen	0	3	0
Haselbacher Teiche, Rückhaltebecken Serbitz	62	0	0
Großteich u. Mühlteich Burkartshain	-	-	-
Kuhteich Röcknitz	-	-	-
Neumühlenteich Schildau	-	-	-
Talsperre Schömbach	5	5	0
Elsterstausee, Elster, Mühlgraben	43	4	1
Cospudener See	0	8	6
Grubensee Kulkwitz	0	10	7
Kahnsdorfer See	-	-	-
Elsterflutbecken Leipzig	2	27	0
Werbelineer See (Tagebau Delitzsch SW)	5	25	17
Restloch Goitzsche	3	3	0
Restloch Haubitz	-	-	-
Restloch Bubendorf	-	-	-
Restloch Haselbach	4	14	0
Grube Breitenfeld	-	-	-
Grube Delitzsch-Südwest	-	-	-
Speicherbecken Borna	19	26	12
Ritzschkespeicher Roitzsch	2	1	0
Pleißestausee Rötha, Pleiße	2	1	0

Zählgebiet	November `04	Januar `05	März `05
Rückhaltebecken Stöhna	25	2	0
Grubensee/ Speicherbecken Witznitz	2	16	0
Schladitzer See	4	2	2
Hainer See, Haubitzer See	5	38	67
Bockwitzsee	-	-	-
Harthsee	2	0	0
Markkleberger See	59	29	109
Störmthaler See	-	-	-
Zwenkauer See	0	0	14
gesamt	569	842	833

Tabelle 3c Ergebnisse der Wasservogelzählungen Kormoran im RB Chemnitz

Zählgebiet	November `04	Januar `05	März `05
Großteich Großhartmannsdorf	0	0	0
Talsperre Saydenbach	0	2	0
Hüttenteich Berthelsdorf	-	-	-
Stausee Glauchau	57	29	0
Freib.Mulde Berthelsd.- Muldenhütten	-	-	-
Freib.Mulde Muldenhütten-Tuttendorf	7	0	0
Freib. Mulde Halsbrücke- Hohentanne	-	-	-
Freib. Mulde Hohentanne- Obergruna	-	-	-
Freib. Mulde Obergruna- AB Nossen	0	0	4
Zschopau Flöha-Braunsdorf	0	1	19
Zschopau Braunsdorf- Frankenberg	0	0	1
Zschopau Frankenberg- Schönborn	28	5	14
Zschopau Schönborn- Kriebethal	244	550	17
Limbacher Teiche	1	0	0
Zwick. Mulde Hartenstein- Fährbrücke	-	-	-
Zwick. Mulde Fährbrücke- Wilkau	0	0	45
Zwick. Mulde Wilkau- Zwickau	0	4	0
Schwanenteich Zwickau	0	1	1
Zwick. Mulde Zwickau- Crossen	1	11	0
Zwick. Mulde Crossen-Glauchau	7	27	51
Zwick. Mulde Glauchau - Waldenburg	8	25	0
Zwick. Mulde Waldenb.- Wolkenburg	30	37	17
Zwick. Mulde Wolkenburg- Penig-Lunzenau	42	44	82
Zwick. Mulde Lunzenau-Kralapp	45	20	26
Zwick. Mulde Lunzenau- Wechselburg	-	-	-
Zwick. Mulde Wechselb.-Rochl./ Zaßn.	-	-	-
Zwick. Mulde bei Zaßnitz-Kralapp	-	-	-
Schlammteiche Helmsdorf	-	-	-
Talsperre Pirk	1.135	420	1
Talsperre Pöhl	85	94	4
Talsperre Eibenstock	-	-	-
Talsperre Dröda	50	0	0
Kreuzteiche Freiberg	-	-	-
Talsperre Lichtenberg	-	-	-
Talsperre Leutenhain	1	0	0
Berzdorfer See	-	-	-
gesamt	1.741	1.270	282

Tabelle 4a Ergebnisse der Wasservogelzählungen Graureiher im RB Dresden

Zählgebiet	November `04	Januar `05	März `05
Elbe (km 4,6-7,0)	1	0	0
Elbe (km 7,0-19,0)	6	5	0
Elbe (km 19,0-22,7)	8	4	7
Elbe (km 22,7-27,5)	3	2	1
Elbe (km 27,5-34,0)	1	2	0
Elbe (km 34,0-41,0)	24	38	5
Elbe (km 41,0-49,8)	3	2	2
Elbe (km 49,8-56,5)	2	0	0
Elbe (km 56,5-61,2)	6	9	14
Elbe (km 61,2-65,5)	2	0	1
Elbe (km 65,5-73,0)	4	6	1
Elbe (km 73,0-93,5)	16	18	24
Elbe (km 93,5-107,5)	9	10	18
Elbe (km 107,5-114,0)	14	29	10
Elbe (km 114,0-126,0)	12	23	9
Röder (Radeburg - Freitelsdorf)	7	5	9
Neiße (Zittau - Hirschfelde)	5	3	4
Neiße (Hirschfelde - Ostritz)	1	5	3
Neiße (Ostritz - Hagenwerder)	6	0	6
Neiße (Hagenwerder - Görlitz)	0	2	2
Neiße (Görlitz - Oberneundorf)	3	4	6
Neiße (Oberneundorf - Deschka)	5	6	8
Neiße (Deschka - Rothenburg)	1	5	9
Neiße (Rothenburg - Steinbach)	0	0	5
Neiße (Steinbach - Kl. Priebus)	2	1	5
Neiße (Kl. Priebus - Skerbersdorf)			
Neiße (Skerbersdorf-Bad Muskau)	3	4	3
Freiberger Mulde Nossen-Gleisberg	1	1	16
Freiberger Mulde	-	-	-
Spree (Wehr Lömischau-Uhyst)	4	16	34
Spree (TS Bautzen- Wehr Lömischau)	5	18	3
Tauerwiesenteich	3	3	0
Deutschbaselitzer Teich	2	2	0
Teichgebiet Moritzburg Süd	36	8	0
Teichgebiet Moritzburg Nord	6	1	0
Teichgebiet Kienheide bei Kalkreuth	-	-	-

Teichgebiet Frauenhain-Tiefenau-Kos.	36	18	18
Zählgebiet	November `04	Januar `05	März `05
Teichgebiet Litschen-Kolbitz	3	3	0
Teichgebiet Königswartha	-	-	-
Vereinigter Schöps bei Boxberg	-	-	-
Teichgebiet Koblenz-Wartha-Mortka	93	20	30
Teichgebiet Zschorna	49	20	2
Ratzener Teiche (alt: Lohsa)	4	7	0
Teichgebiet Niederspree	95	18	2
Teichgebiet Spreewiese	58	26	14
Teichgebiet Döbra	36	25	10
Teichgebiet Commerau-Raud.-Drehna	-	-	-
Teichgebiet Commerau-Rauden	0	0	0
Teichgebiet Drehna-Mönau-Uhyst	0	3	0
Teiche bei Commerau/ Truppen	52	0	3
Teichgebiet Biehla-Weißig	0	0	0
Teichgebiet Straßgräbchen-Großgrabe	22	10	0
Teichgebiet Kreba-West u. Dürrbach	35	22	17
Teichgebiet Kreba Ost	8	0	0
Teichgebiet Guttau	58	8	0
Teichgebiet Zimpel	51	18	7
Teichgebiet Petershain	8	3	0
Teichgebiet Lippitsch	59	2	2
Teichgebiet Milkel	15	0	2
Teiche bei Freitelsdorf	5	0	2
Teiche bei Schönfeld u. Kalkreuth	36	0	1
Teichgebiet Entenschenke	32	6	7
Dubringer Moor/ Teichgebiet Neudorf-Klösterlich	22	17	6
Restsee Olbersdorf	7	6	0
Speicherbecken Niederwartha	2	1	0
Speicherbecken Nauleis	27	14	1
Kiesgrube Pratzschwitz	5	3	0
SB Lohsa (Dreiweibern)	0	2	0
Knappensee	0	1	0
TS Bautzen	3	0	0
Talsperre Quitzdorf	74	59	39
gesamt	1.096	544	368

Tabelle 4b Ergebnisse der Wasservogelzählungen Graureiher im RB Leipzig

Zählgebiet	November `04	Januar `05	März `05
Elbe (km 126-154)	-	-	-
Elbe (km 128-140)	3	4	4
Elbe (km 140-154)	0	16	5
Elbe (km 154-173)	13	15	8
Elbe (km 173-185)	37	22	16
Mulde Wurzen- Canitz	36	14	12
Mulde Grimma-Golzermühle	8	20	7
Mulde Golzermühle-Trebsen	0	12	8
Mulde Trebsen-Wurzen	25	36	17
Mulde Bad Düben-Roitzschjora	0	18	0
Mulde Canitz-Eilenburg	11	19	22
Mulde Eilenburg-Zschepplin	5	9	9
Mulde Zschepplin- Fähre Gruna	4	4	0
Mulde Laußig- Pristäblich	-	-	-
Mulde Nord Gruna-Pristäblich	2	4	2
Mulde Pristäblich- Bad Düben	2	3	7
Mulde Bad Düben- Landesgrenze	-	-	-
Mulde Sermuth-Grimma	10	8	12
Zwickauer Mulde Colditz-Sermuth	4	16	4
Freiberger Mulde Tanndorf- Sermuth	7	2	1
Freiberger Mulde Leisnig- Tanndorf	7	25	13
Freiberger Mulde Klosterbuch- Leisnig	1	0	1
Freiberger Mulde Mahlitzsch- Technitz	2	0	2
Freiberger Mulde Gleisberg- Mahl.	-	-	-
Freiberger Mulde Technitz-Klosterbuch	0	0	2
Zschopau (Rauschenthal- Waldheim)	0	1	0
Zschopau Waldheim-Nixkluft	2	2	1
Zschopau Kummersmühle-Furt Limmritz	2	3	2
Zschopau Furt Limmritz-Schweta	16	15	20
Schadebachteiche zw. Badrina u. Noitzsch	36	49	9
Teiche um Brandis, Beucha, Polenz	8	0	0
Machener Teiche (Parkteiche + Fischteiche)	1	0	0
Teiche um Thammenhain u. Müglenz	4	0	0
Teiche um Frauwalde, Heyda u. Börln	1	0	1
Neumühlenteich Schildau	-	-	-
Großteich Torgau + Gehegeteich	29	24	16
Teiche um Kobershain-Wildschütz	-	-	-

Zählgebiet	November `04	Januar `05	März `05
Kuhteich Röcknitz	-	-	-
Großteich u. Mühlteich Burkartshain	0	1	0
Teiche um Voigtshain und Falkenhain	2	3	2
Haselbacher Teiche, Rückhaltebecken Serbitz	3	10	0
Teiche Wurzen- West	-	-	-
Streitwalder Teiche	1	10	7
Bennewitzer Teich bei Torgau	0	7	5
Teichgebiet Wermsdorf	13	47	0
NSG Eschefelder Teiche	35	13	1
NSG Kulkwitzer Lachen	1	4	0
Kahnsdorfer See	-	-	-
Hainer See, Haubitzer See	0	0	2
Bockwitzsee	-	-	-
Harthsee	-	-	-
Markkleeberger See	14	17	0
Störmthaler See	-	-	-
Zwenkauer See	-	-	-
Talsperre Schömbach	5	34	0
Ritzschkespeicher Roitzsch	1	8	0
Speicherbecken Borna	-	-	-
Pleißestausee Rötha, Pleiße, Stöhna	-	-	-
Pleißestausee Rötha, Pleiße	10	1	0
Rückhaltebecken Stöhna	3	2	5
Grubensee/ Speicherbecken Witznitz	2	0	0
Werbelineer See (Tagebau Delitzsch SW)	1	0	0
Schladitzer See (Tagebau Breitenfeld)	11	1	0
Elsterstausee, Elster, Mühlgraben	14	10	23
Cospudener See	0	1	0
Elsterflutbecken Leipzig	7	15	3
Tagebausee Haselbach	5	1	0
Tagebausee Goitzsche			
Grubensee Kulkwitz	0	0	1
gesamt	404	526	250

Tabelle 4c Ergebnisse der Wasservogelzählungen Graureiher im RB Chemnitz

Zählgebiet	November `04	Januar `05	März `05
Freib.Mulde Berthelsd.- Muldenhütten	6	3	2
Freib. Mulde Muldenhütte-Tuttendorf	1	1	0
Freib. Mulde Tuttendorf-Halsbrücke	0	0	1
Freib. Mulde Halsbrücke- Hohentanne	3	2	1
Freib. Mulde Hohentanne- Obergruna	1	1	1
Freib. Mulde Obergruna- AB Nossen	0	2	9
Zwick. Mulde Hartenstein- Fährbrücke	0	1	3
Zwick. Mulde Fährbrücke- Wilkau	5	2	4
Zwick. Mulde Wilkau- Zwickau	1	3	2
Zwick. Mulde Zwickau- Crossen	1	3	0
Zwick. Mulde Crossen-Glauchau	8	12	15
Zwick. Mulde Glauchau - Waldenburg	6	6	2
Zwick. Mulde Waldenb.- Wolkenburg	7	48	7
Zwick. Mulde Wolkenburg- Penig			
Zwick. Mulde Penig- Lunzenau	3	6	8
Zwick. Mulde Lunzenau- Wechselburg			
Zwick. Mulde Lunzenau-Kralapp	3	16	11
Zwick. Mulde Wechselb.-Rochl./ Zaßn.	-	-	-
Zwick. Mulde bei Zaßnitz-Kralapp	-	-	-
Zschopau Flöha-Braunsdorf	5	9	8
Zschopau Braunsdorf- Frankenberg	5	6	10
Zschopau Frankenberg- Schönborn	7	3	4
Zschopau Schönborn- Kriebethal	19	29	4
Schwanenteich Zwickau	0	0	2
Schlammteiche Helmsdorf	-	-	-
Limbacher Teiche	15	6	1
Kreuzteiche Freiberg	-	-	-
Großteich Großhartmannsdorf	2	2	1
Hüttenteich Berthelsdorf	0	1	0
Talsperre Lichtenberg	-	-	-
Talsperre Dröda	6	2	0
Talsperre Leutenhain	4	3	2
Talsperre Saydenbach	2	2	2
Talsperre Pirk	48	52	13
Talsperre Pöhl	16	2	0
Stausee Glauchau	9	11	7
gesamt	183	234	120

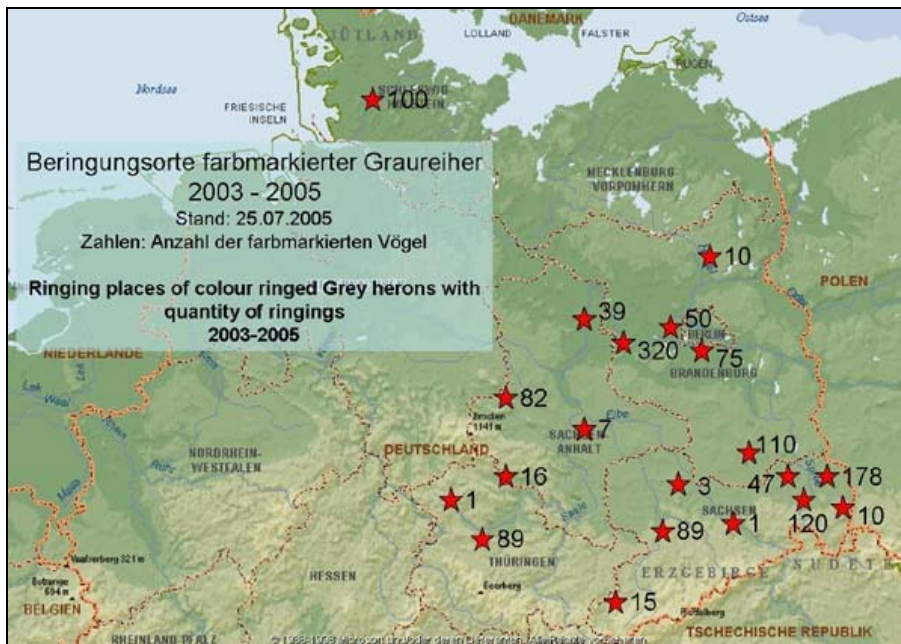


Abb. A1 Beringungsorte Graureiher (für Sachsen noch unvollständig)

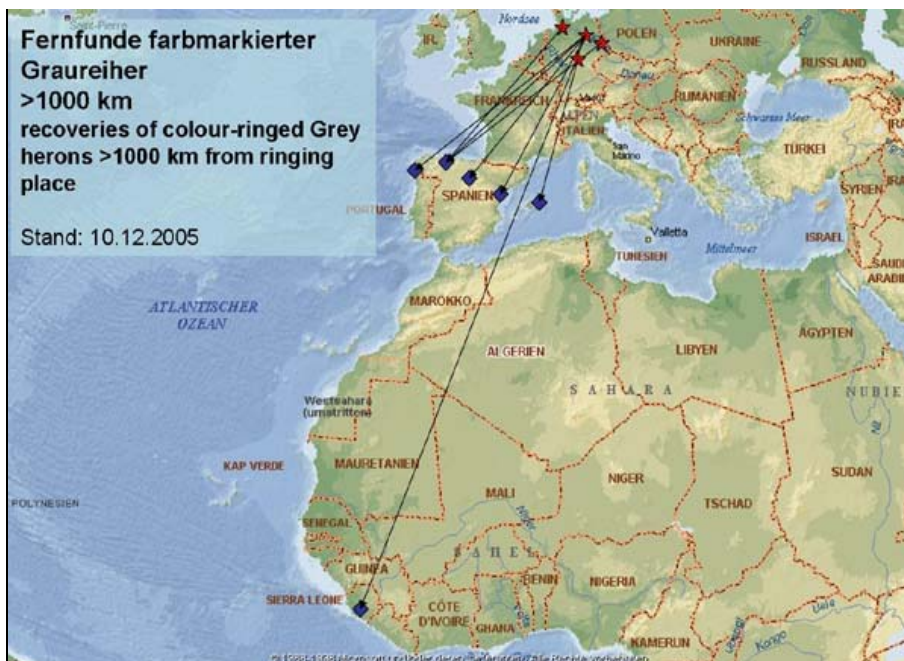


Abb. A2 Fernfunde farbmarkierter Graureiher

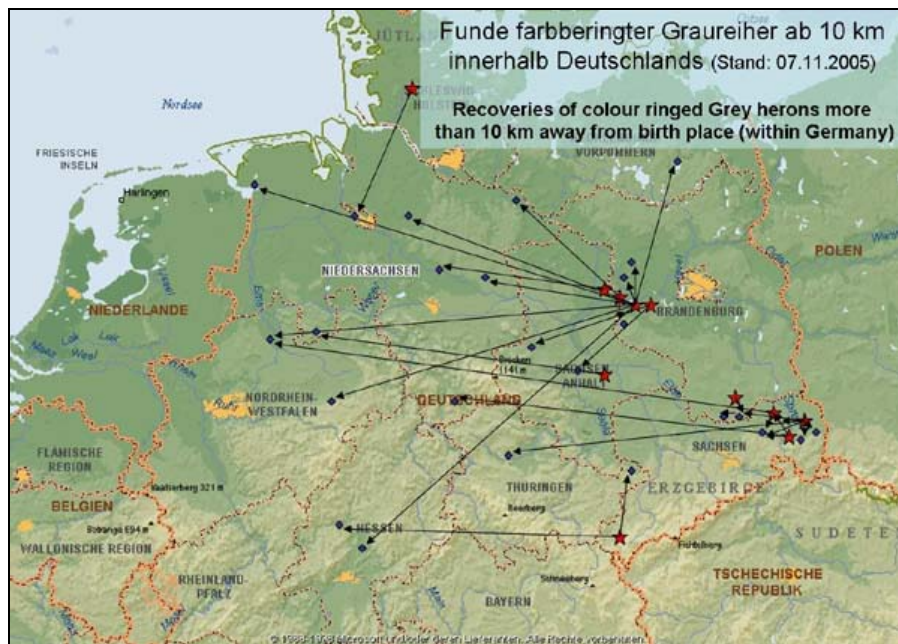


Abb. A3 Wiederfunde ab 10 km

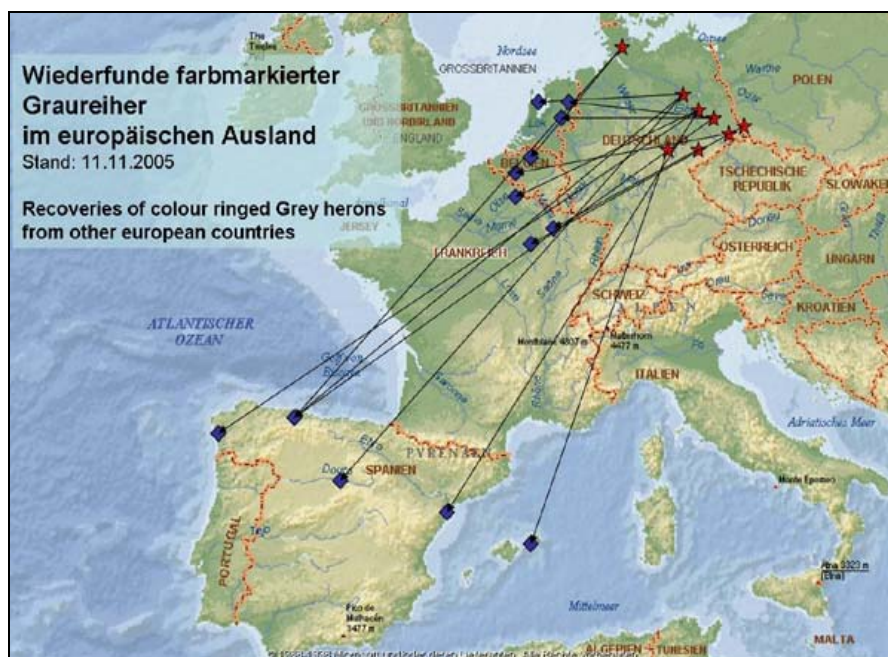


Abb. A4 Wiederfunde in Europa

